

İŐ YATIRIM ORTAKLIĐI A.Ő.

FAALİYET RAPORU

(01.01.2003 - 31.12.2003)

Merkez : İstanbul
Kayıtlı Sermaye : 135.000.000.000.000 TL
Çıkarılmış Sermaye : 30.000.000.000.000 TL

YÖNETİM KURULU :

Başkan	: <i>Rıza İ. Kutlusoy</i>	(24.03.2003 – 29.03.2004)
Başkan Yardımcısı	: <i>Serdar Dizdaroğlu</i>	(24.03.2003 – 29.03.2004)
Üye	: <i>Mehmet Dinçer</i>	(24.03.2003 – 29.03.2004)
Üye	: <i>M.Ali Madendere</i>	(24.03.2003 – 29.03.2004)
Üye	: <i>R.Aytekin Yegül</i>	(24.03.2003 – 29.03.2004)
Üye	: <i>S.Uğur Yıldırım</i>	(24.03.2003 – 29.03.2004)
Üye	: <i>Mehmet Şencan</i>	(24.03.2003 – 29.03.2004)

DENETİM KURULU :

<i>S.Rengin Ağılönü</i>	: (24.03.2003 – 29.03.2004)
<i>Arif Belgin</i>	: (05.06.2003 – 29.03.2004)

ŞİRKET YÖNETİM KADROSU :

<i>Yeşim Tükenmez</i>	: Müdür
<i>Hande Asan</i>	: Operasyon Yöneticisi

SENE İÇİNDE GÖREV ALAN DENETİM KURULU ÜYELERİ :

<i>Kemal Şahin</i>	: (24.03.2003 – 02.06.2003)
--------------------	-----------------------------

İÇİNDEKİLER

- Gündem	3
- Yönetim Kurulu Raporu	4
- Portföy Değer Tablosu	7
- 2003 Yılı Getiri Karşılaştırması	8
- SPK Seri XI/1 sayılı tebliğe uygun hazırlanan Mali Tablolar ve Dipnotları	10
- SPK Seri XI/20 sayılı tebliğe uygun hazırlanan enflasyona göre düzeltilmiş Mali Tablolar ve Dipnotları	27
- 2003 yılı kârının ve diğer özvarlık kalemlerinin geçmiş yıllar zararları ile mahsubu	45
- Denetleme Kurulu Raporu	46
- Bağımsız Denetim Raporları	48

29 MART 2004 TARİHLİ OLAĞAN GENEL KURUL

TOPLANTISI GÜNDEMİ

- 1- Açılış, Başkanlık Divanının oluşturulması ve toplantı tutanaklarının imzalanması için Divan'a yetki verilmesi,
- 2- 2003 yılına ilişkin Yönetim Kurulu faaliyet raporu ile Denetçiler Raporlarının okunması ve müzakeresi,
- 3- 2003 yılı bilançolarının ve kar-zarar hesaplarının okunması, görüşülmesi ve onaylanması,
- 4- 2003 yılı kâr dağıtımının görüşülerek onaylanması,
- 5- Sermaye Piyasası Kurulu Seri XI No:20 sayılı tebliğ kapsamında hazırlanan mali tablolarda yer alan "Geçmiş Yıllar Zararları"nın, Sermaye Piyasası Kurulu'nun 30.12.2003 tarih, 1630 sayılı kararına istinaden dönem kârından indirilmesinden sonra kalan kısmının diğer özvarlık kalemlerinden mahsup edilmesinin onaylanması,
- 6- Sermaye Piyasası Mevzuatı gereği; Kârın hesaplanmasında gerçekleşmemiş sermaye kazancı olarak "Özel Yedekler" hesabında izlenen, 2002 yılı değer artış gelirlerinin 2003 yılı itibariyle gerçekleşmiş olan 1.593.808.132.294 TL'lik ve 2001 yılı değer artış gelirlerinin 2003 yılı itibariyle gerçekleşmiş olan 81.706.659.093.-TL'lik tutarların "Geçmiş Yıl Kârları" hesabına aktarılmasının onaylanması,
- 7- Yönetim Kurulu Üyeleri ile Denetçilerin 2003 yılı çalışmalarından dolayı ayrı ayrı ibrası,
- 8- Dönem içinde boşalan Denetçiliğe yapılan atamanın bilgiye sunulması,
- 9- Ana sözleşmenin 16. maddesi uyarınca Yönetim Kurulu Üyelerinin seçimi ve görev sürelerinin tesbiti.
- 10- Ana Sözleşmenin 23.maddesi uyarınca Denetçilerin seçimi,
- 11- Yönetim Kurulu Üyelerinin ve Denetçilerin ücretlerinin saptanması,
- 12- Dilek ve öneriler.

YÖNETİM KURULU RAPORU

Genel Ekonomik Durum

2003 yılı Türkiye ekonomisinde istikrarın sağlanması konusunda önemli adımların atıldığı bir yıl olmuş, uygulanan sıkı maliye politikaları ve yapısal reformlar kamu finansman dengesini güçlendirerek borç stokunun sürdürülebilirliğine yönelik endişelerin azalmasını sağlamıştır. Diğer yandan yüksek ve sürekli bir büyüme ortamını tesis etmek konusunda da önemli kazanımlar elde edilerek, kamu sektörünün ekonomi içindeki payının küçülmesine özel sektörün verimlilik artışına ve dış ticarete dayalı bir büyüme modelinin uygulanmasına çalışılmıştır.

Söz konusu gelişmeler sonucunda Türkiye ekonomisi yüksek büyümenin sağlandığı (2003 yılı tahmini % 5,5) enflasyonun hızla gerilediği TL'nin güçlenmesine rağmen ihracatın yükseldiği olumlu bir konjoktüre girmiştir. 2003 sene sonu enflasyonu, toptan eşya fiyatları endeksine göre % 13,9 (ortalama % 25,6), tüketici fiyatları endeksine göre % 18,4 (ortalama % 25,3) olmak üzere beklentilerin altında kalmıştır.

2003 yılı başında % 44 seviyesinde olan gecelik borçlanma faizleri, enflasyondaki düşüş beklentisi ve bütçe disiplininin istikrarlı bir biçimde sürdürülmesi sayesinde yıl içinde kademeli olarak % 26'ya kadar düşürülmüştür. 2003 yılı başında % 57 seviyesinde olan gösterge niteliğindeki DİBS faizleri, Mart ayında Irak savaşının etkisiyle % 70'lere kadar yükselmiş, savaşın beklenenden kısa sürmesi ve olumlu makroekonomik gelişmeler paralelinde kademeli olarak gerileyerek, Aralık ayı sonunda % 25,5 düzeyinde gerçekleşmiştir.

2003 yılına 10.369 puan ile başlayan İMKB Ulusal-100 endeksi yılın ilk çeyreğinde Irak'a yapılan müdahalenin etkisiyle 9.000 puanın altına gerilemiş, savaşın sona ermesi ve 4. gözden geçirmenin Nisan ayı ortalarında tamamlanmasının ardından 11.000 puanın üzerine yükselmiştir. Ağustos ayı başına kadar 10.000-11.000 bandında dalgalanan endeks, Ağustos ayında IMF tarafından kredi diliminin serbest bırakılması ve daha sonra USD 8,5 milyarlık ABD kredisinin onaylanmasının etkisiyle Eylül ayında 14.000 puana kadar yükselmiştir. Takip eden dönemde, reel ekonomideki olumlu gelişmeler, gerileyen faizler ve yabancı alımlarının da etkisiyle endeks, seneyi % 80 artış ile 18.625 düzeyinden kapatmıştır.

Sektördeki Durum

Bilindiği üzere, sermaye piyasası araçlarına dayalı menkul kıymet portföyü işletmek amacıyla kurulan menkul kıymet yatırım ortaklıkları, sermayenin tabana yayılmasını kolaylaştırarak sermaye piyasalarının gelişmesini sağlayan kolektif yatırım kuruluşlarıdır.

2003 yılı itibariyle 22 adet olan menkul kıymet yatırım ortaklıklarının toplam portföy büyüklüğü \$ 151,6 milyon olarak gerçekleşmiş olup, \$ bazında bir önceki seneye göre % 79 oranında yükselmiştir. TL bazında ise sektörün toplam portföy büyüklüğü 215 trilyon TL olup, bir önceki seneye göre % 55 oranında artmış olduğu görülmektedir.

Portföy Yönetimi Faaliyetlerimiz ve Performans

Şirket portföyümüz, İş Yatırım Menkul Değerler A.Ş. tarafından profesyonel yönetim çerçevesinde yönetilmektedir. Sene içinde portföyün ortalama dağılımı; % 30 oranında hisse senedi, % 6,5 oranında repo, % 63,5 oranında hazine bonosu-devlet tahvili şeklinde gerçekleşmiştir. Yıl sonu itibariyle 88 trilyon TL tutarındaki Şirket toplam portföyünün sektör içindeki payı % 40,5'dir.

Şirketimiz sene içinde % 20 oranında 6 trilyon TL tutarında nakit temettü dağıtmıştır. Sene başında 860.- TL olan beher hissemizin borsa fiyatı, temettü dağıtımını öncesinde 1220.- TL civarındayken, dağıtım sonrasında 990.- TL' ye düşmüş, sene sonununu ise 1870.- TL olarak kapatmıştır.

2003 yılı faaliyet dönemimizde kıymet türleri itibariyle gerçekleştirilen işlem hacimleri ve kârlar aşağıdaki gibidir;

	İşlem Hacmi (Milyon TL)	Kâr (Milyon TL)
Hisse Senedi	164.276.579	10.463.260
Repo	775.718.300	1.064.143
Hazine Bonosu	103.223.423	9.413.088
Devlet Tahvili	88.645.711	9.217.173

SPK'nun Seri XI No:1 sayılı tebliği gereğince bağımsız denetimden geçmiş bilanço rakamlarına göre bir önceki yıla göre aktif büyüklüğümüz % 53,2 oranında artmış, Şirketimiz seneyi 36,2 trilyon TL tutarında kâr ile kapatmıştır. SPK' nun Seri XI No: 20 sayılı tebliği gereğince ise bağımsız denetimden geçmiş enflasyona göre düzeltilmiş bilanço rakamlarına göre aktif büyüklüğümüz % 34,5 oranında artmış ve Şirketimizin karı 28,2 trilyon olarak hesaplanmıştır.

Sermaye Piyasası Kurulu'nun 4.07.2003 tarih 35/835 sayılı kararı ile kabul edilen "Kurumsal Yönetim İlkeleri" nin hayata geçirilmesinde gerek ulusal gerek uluslararası sermaye piyasalarının gelişmesi açısından büyük yarar görülmekte ve bunun da Şirketimiz menfaatine olduğuna inanılmaktadır. Şirketimizce olanaklar paralelinde söz konusu ilkelerin büyük bölümüne uyulduğu düşünülmekte, bugüne kadar herhangi bir çıkar çatışmasına sebebiyet vermeyen ve istisnai nitelikte olan prensiplerin bir plan dahilinde uygulanması arzu edilmektedir.

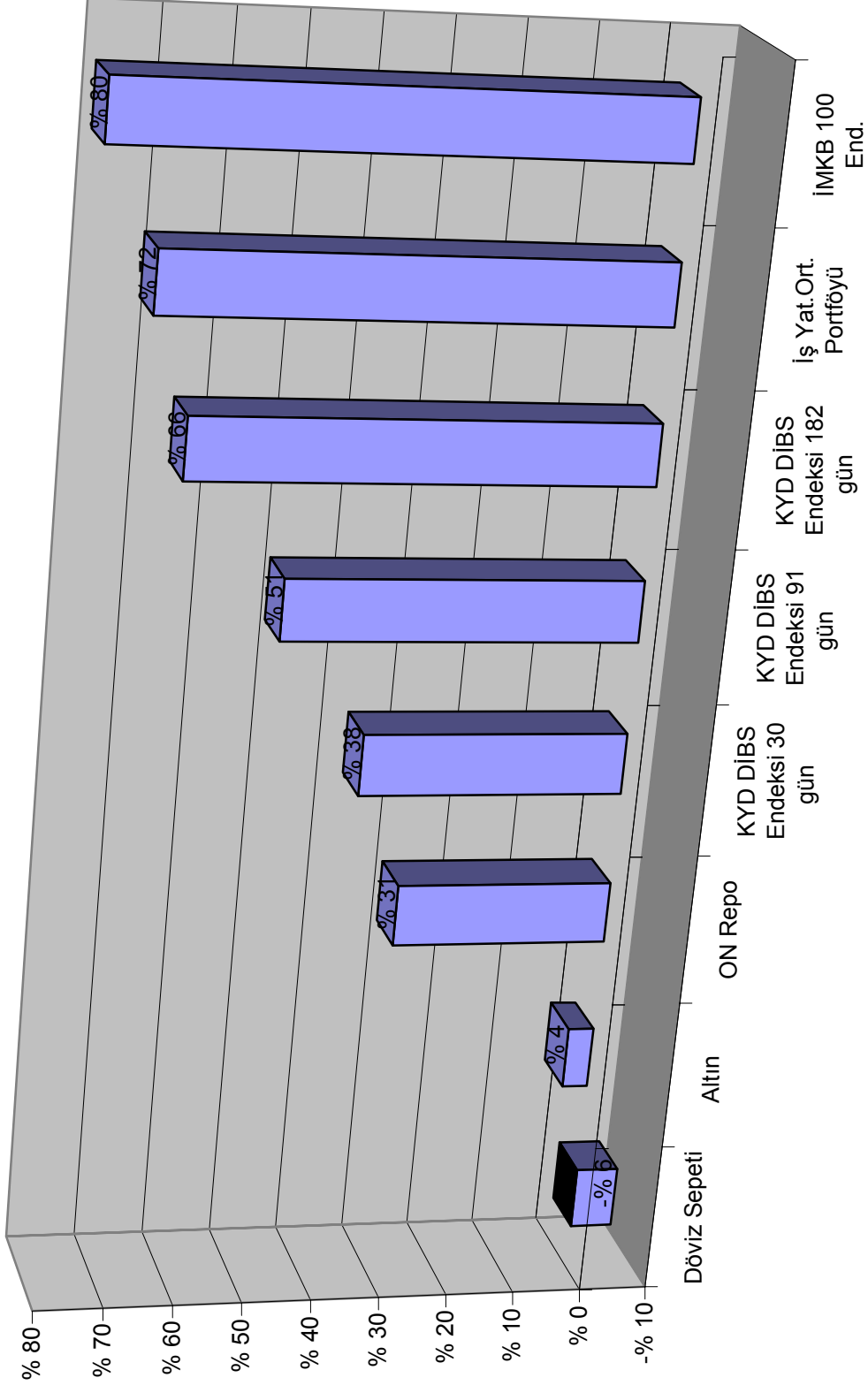
Ortaklık Yapısı

<u>Ortaklarımız</u>	<u>Pay Tutarı</u> <u>Milyon TL</u>	<u>Oranı</u> <u>(%)</u>
Türkiye İş Bankası A.Ş.	3.000.000	10,00
İş Yatırım Menkul Değerler A.Ş.	2.881.326	9,60
Yatırım Finansman Menkul Değerler A.Ş.	75.000	0,25
Diğer (Halka Açık Kısım)	24.043.674	80,15
Toplam	30.000.000	100,00

İŞ YATIRIM ORTAKLIĞI A.Ş.'NİN 26.12.2003 TARİHLİ PORTFÖY DEĞER TABLOSU

Menkul Kıymetin Türü	Nominal Değer (TL)	Toplam Alış Maliyeti (TL)	Toplam Rayiç Değer (TL)	Grup (%)	Genel (%)
I. HİSSE SENETLERİ	5.077.544.709.000	21.873.787.175.425	27.617.668.497.231	100,00	33,35
GIDA, İÇKİ VE TÜTÜN	119.106.000.000	725.653.100.000	837.791.604.000	3,03	1,01
ANADOLU GIDA	119.106.000.000	725.653.100.000	837.791.604.000	3,03	1,01
TEKNOLOJİ	38.457.000.000	1.130.048.709.184	1.469.018.943.000	5,32	1,77
NETAŞ	38.457.000.000	1.130.048.709.184	1.469.018.943.000	5,32	1,77
MADENCİLİK	55.000.000.000	403.562.500.000	493.625.000.000	1,79	0,60
PARK ELEKT.MADENCİLİK	55.000.000.000	403.562.500.000	493.625.000.000	1,79	0,60
KİMYA,PETROL VE PLASTİK ÜRÜNLE	486.666.000.000	3.201.103.200.000	3.745.564.002.000	13,56	4,52
AYGAZ	300.000.000.000	1.001.500.000.000	1.132.800.000.000	4,10	1,37
AKSA	186.666.000.000	2.199.603.200.000	2.612.764.002.000	9,46	3,15
TAŞ VE TOPRAGA DAYALI SANAYİ	509.209.089.000	1.136.094.250.000	1.491.982.630.770	5,40	1,80
TRAKYA CAM	509.209.089.000	1.136.094.250.000	1.491.982.630.770	5,40	1,80
SAVUNMA	84.514.000.000	903.348.400.000	1.038.508.032.000	3,76	1,25
ASELSAN	84.514.000.000	903.348.400.000	1.038.508.032.000	3,76	1,25
HABERLEŞME	100.000.000.000	1.470.000.000.000	1.402.500.000.000	5,08	1,69
TURKCELL	100.000.000.000	1.470.000.000.000	1.402.500.000.000	5,08	1,69
HOLDİNGLER ve YAT. ŞİRKETLERİ	1.219.037.081.000	8.113.855.880.653	9.748.899.591.581	35,30	11,77
SABANCI HOLDİNG	556.696.081.000	3.384.621.731.406	3.619.081.222.581	13,10	4,37
KOÇ HOLDİNG	90.000.000.000	1.863.000.000.000	2.068.200.000.000	7,49	2,50
EFES HOLDİNG	506.608.000.000	1.181.430.115.953	1.797.445.184.000	6,51	2,17
ALARKO HOLDİNG	65.733.000.000	1.684.804.033.294	2.264.173.185.000	8,20	2,73
SİGORTA ŞİRKETLERİ	573.966.437.000	1.326.093.023.882	2.454.854.451.049	8,89	2,96
AKSİGORTA	573.966.437.000	1.326.093.023.882	2.454.854.451.049	8,89	2,96
BANKALAR	1.489.229.102.000	1.515.491.208.010	2.439.359.249.831	8,83	2,95
İŞ BANKASI KURUCU	1.000	2.872.865.854	4.400.000.000	0,02	0,01
İŞ BANKASI C	100.112.480.000	711.805.254.017	919.433.016.320	3,33	1,11
T.S.K.B.	1.389.116.621.000	800.813.088.139	1.515.526.233.511	5,49	1,83
METAL EŞYA, MAKİNA YAPIMI	402.360.000.000	1.948.536.903.696	2.495.564.993.000	9,04	3,01
VESTEL	314.846.000.000	1.414.058.834.722	1.762.507.908.000	6,38	2,13
FORD OTOSAN	45.083.000.000	209.880.918.974	407.865.901.000	1,48	0,49
ARÇELİK	42.431.000.000	324.597.150.000	325.191.184.000	1,18	0,39
II. BORÇLANMA SENETLERİ	63.500.000.000.000	53.080.753.628.961	55.201.359.700.277	100,00	66,65
TRT151204T13	6.000.000.000.000	4.743.027.000.000	4.797.224.731.488	8,69	5,79
TRT280404T18	3.000.000.000.000	2.546.956.226.363	2.775.093.027.563	5,03	3,35
TRT271004T11	3.700.000.000.000	2.989.101.000.000	3.052.672.306.136	5,53	3,69
TRT260504T19	14.100.000.000.000	12.350.460.857.143	12.810.256.260.665	23,21	15,47
TRB090604T19	5.500.000.000.000	4.771.179.000.000	4.951.022.899.786	8,97	5,98
TRT070704T10	12.000.000.000.000	9.977.313.000.000	10.615.446.274.379	19,23	12,82
TRT180804T16	11.000.000.000.000	9.010.154.545.455	9.470.567.891.905	17,16	11,44
TRB210704T12	2.000.000.000.000	1.737.510.000.000	1.752.635.004.281	3,17	2,12
TRT220904T27	2.200.000.000.000	1.840.312.000.000	1.853.177.959.832	3,36	2,24
TRT260105T12	4.000.000.000.000	3.114.740.000.000	3.123.263.344.242	5,66	3,77
PORTFÖY TOPLAM DEĞERİ (I+II+III)	68.577.544.709.000	74.954.540.804.386	82.819.028.197.508	100,00	100,00
HAZIR DEĞERLER (+)			4.973.569.312.764		
- KASA			881.860.164		
- TAKASBANK PARA PİY.			4.972.687.452.600		
TOPLAM PORTFÖY			87.792.597.510.272		
ALACAKLAR(+)			791.503.368.542		
DİĞER AKTİFLER			66.263.525.079		
BORÇLAR(-)			1.574.761.526.604		
TOPLAM DEĞER			87.075.602.877.289		
TOPLAM DEĞER/TOPLAM PAY SAYISI	2.903	TL			
			30.000.000.000		

2003 YILI GETİRİ KARŞILAŞTIRMASI



Sayın Pay Sahiplerimiz;

Şirketimizin 1 Ocak 2003 – 31 Aralık 2003 dönemine ait Seri XI No:1 “Sermaye Piyasasında Mali Tablo ve Raporlara İlişkin İlke ve Kurallar Hakkında Tebliğ” ve Seri XI No:20 “Yüksek Enflasyon Dönemlerinde Mali Tabloların Düzeltilmesine İlişkin Usul ve Esaslar Hakkında Tebliğ” uyarınca hazırlanan bağımsız denetimden geçmiş bilançolarımız ile kar - zarar hesaplarımızı inceleme ve onaylarınıza sunarız.

Raporumuzda özetlediğimiz sonuçların alınmasında Ortaklığımıza gösterdiğiniz güven ve verdiğiniz destek ile en büyük katkıyı sağlayan siz ortaklarımıza, her zaman kıymetli direktif, destek, teşvik ve tavsiyelerini esirgemeyen Türkiye İş Bankası A.Ş. , İş Portföy Yönetimi A.Ş. ve İş Yatırım Menkul Değerler A.Ş.’ne, faaliyetimizde emeği geçen tüm çalışanlarımıza huzurlarınızda teşekkürlerimizi bildirmeyi zevkli bir görev sayarız.

Saygılarımızla,

SPK'NUN SERİ XI NO:1 SAYILI TEBLİĞİNE GÖRE HAZIRLANAN
31.12.2003 TARİHLİ BİLANÇO
(MİLYON TL)

	Bağımsız Denetimden Geçmiş	
	Cari Dönem 31 Aralık 2003	Önceki Dönem 31 Aralık 2002
AKTİF (VARLIKLAR)		
I- DÖNEN VARLIKLAR	87.424.294	57.018.090
A- Hazır Değerler	2.717	1.329
1- Bankalar	2.717	1.329
B- Menkul Kıymetler	83.006.837	57.015.659
1- Hisse Senetleri	28.348.507	22.358.515
2- Kamu Kesimi Tahvil, Senet ve Bonoları	54.722.830	38.602.465
3- Menkul Kıymetler Değer Düş.Karşılığı (-)	(64.500)	(3.945.321)
C- Kısa Vadeli Ticari Alacaklar	4.413.591	0
1- Diğer Kısa Vadeli Ticari Alacaklar	4.413.591	0
D- Diğer Kısa Vadeli Alacaklar	1.149	1.102
1- Kısa Vadeli Diğer Alacaklar	1.149	1.102
E- Stoklar	0	0
F- Diğer Dönen Varlıklar	0	0
II- DURAN VARLIKLAR	48.218	66.201
A- Uzun Vadeli Ticari Alacaklar	0	0
B- Diğer Uzun Vadeli Alacaklar	0	0
C- Finansal Duran Varlıklar	0	0
D- Maddi Duran Varlıklar	20.818	24.630
1- Döşeme ve Demirbaşlar	60.913	50.280
2- Birikmiş Amortismanlar (-)	(40.095)	(25.650)
E- Maddi Olmayan Duran Varlıklar (Net)	27.400	41.571
1- Diğer Maddi Olmayan Duran Varlıklar (Ne	27.400	41.571
F- Diğer Duran Varlıklar	0	0
AKTİF (VARLIKLAR) TOPLAMI	87.472.512	57.084.291

	Bağımsız Denetimden Geçmiş	
	Cari Dönem 31 Aralık 2003	Önceki Dönem 31 Aralık 2002
PASİF (KAYNAKLAR)		
I- KISA VADELİ BORÇLAR	455.793	277.789
A- Finansal Borçlar	0	0
B- Ticari Borçlar	0	0
C- Diğer Kısa Vadeli Borçlar	1.960	1.585
1- Ödenecek Vergi Harç ve Diğer Kesintiler	1.941	1.585
2- Kısa Vadeli Diğer Borçlar	19	0
D- Alınan Sipariş Avansları	0	0
E- Borç ve Gider Karşılıkları	453.833	276.204
1- Diğer Borç ve Gider Karşılıkları	453.833	276.204
II- UZUN VADELİ BORÇLAR	18.395	11.956
A- Finansal Borçlar	0	0
B- Ticari Borçlar	0	0
C- Diğer Uzun Vadeli Borçlar	1.829	912
1- Ortaklara Borçlar	1.829	912
D- Alınan Sipariş Avansları	0	0
E- Borç ve Gider Karşılıkları	16.566	11.044
1- Kıdem Tazminatı Karşılıkları	16.566	11.044
III- ÖZSERMAYE	86.998.324	56.794.546
A-Sermaye	30.000.000	30.000.000
B- Sermaye Taahhütleri (-)	0	0
C- Emisyon Primi	12.416	12.416
D- Yeniden Değerleme Değer Artışı	76.721	58.512
1- Duran Varlıklardaki Değer Artışı	76.721	58.512
E- Yedekler	20.723.619	13.521.837
1- Yasal Yedekler	5.079.927	3.969.837
2- Özel Yedekler	2.075.670	2.053.215
3- Olağanüstü Yedekler	11.876.655	7.498.785
4- Geçmiş Yıl Karı	1.691.367	0
F- Net Dönem Karı	36.185.568	13.201.781
G- Dönem Zararı (-)	0	0
H- Geçmiş Yıllar Zararları (-)	0	0
PASİF (KAYNAKLAR) TOPLAMI	87.472.512	57.084.291

SPK'NUN SERİ XI NO:1 SAYILI TEBLİĞİNE GÖRE HAZIRLANAN
01.01.2003-31.12.2003 DÖNEMİNE AİT GELİR TABLOSU
(MİLYON TL)

	Bağımsız Denetimden Geçmiş	
	Cari Dönem	Önceki Dönem
	31 Aralık 2003	31 Aralık 2002
A- BRÜT SATIŞLAR	1.131.864.013	1.736.233.705
1- Yurtiçi Satışlar	1.131.864.013	1.736.233.705
B- SATIŞLARDAN İNDİRİMLER (-)	0	0
C- NET SATIŞLAR	1.131.864.013	1.736.233.705
D- SATIŞLARIN MALİYETİ (-)	(1.101.706.349)	(1.720.727.569)
BRÜT SATIŞ KARI VEYA ZARARI	30.157.664	15.506.136
E- FAALİYET GİDERLERİ (-)	(548.468)	(441.912)
1- Genel Yönetim Giderleri (-)	(548.468)	(441.912)
ESAS FAALİYET KARI VEYA ZARARI	29.609.196	15.064.224
F- DİĞER FAALİYETLERDEN GEL. VE KARLAR	8.367.002	3.522.291
1- Faaliyetle İlgili Diğer Gelirler ve Karlar	8.367.002	3.522.291
G- DİĞER FAALİYETLERDEN GİD.VE ZARARLAR (-)	(1.791.368)	(5.384.734)
1- Diğer Giderler ve Zararlar	(1.791.368)	(5.384.734)
H- FİNANSMAN GİDERLERİ (-)	0	0
FAALİYET KARI VEYA ZARARI	36.184.830	13.201.781
I- OLAĞANÜSTÜ GELİRLER VE KARLAR	793	0
1- Diğer Olağanüstü Gelir ve Karlar	793	0
J- OLAĞANÜSTÜ GİDERLER VE ZARARLAR (-)	(55)	0
1- Diğer Olağanüstü Giderler ve Zararlar	(55)	0
DÖNEM KARI VEYA ZARARI	36.185.568	13.201.781
K- ÖDENECEK VERGİ VE DİĞER YASAL YÜKÜMLÜLÜKLER (-)	0	0
NET DÖNEM KARI VEYA ZARARI	36.185.568	13.201.781

**SPK'NUN SERİ XI NO: 1 SAYILI TEBLİĞİNE GÖRE HAZIRLANAN
NAKİT AKIM TABLOSU
(MİLYON TL)**

**Bağımsız Denetlemeden Geçmiş
Cari Dönem
1 Ocak - 31 Aralık 2003**

A- DÖNEM BAŞI NAKİT MEVCUDU

1.329

B- DÖNEM İÇİ NAKİT GİRİŞLERİ

1.140.410.729

1- Satışlardan Elde Edilen Nakit		1.131.864.013
a) Net Satış Hasılatı	1.131.864.013	
b) Alacaklardaki (Satışlardan Kaynaklanan) Azalışlar	0	
c) Alacaklardaki (Satışlardan Kaynaklanan) Artışlar (-)	0	
2- Diğer Faaliyetlerden Gel.ve Kar Sağlanan Nakit		8.367.002
3- Olağanüstü Gel. ve Kar. Sağlanan Nakit		793
4- Kısa Vadeli Borçlarda Artış (Alımlarla İlgili Olmayan)		178.004
5- Uzun Vadeli Borçlarda Artışlar (Alımlarla İlgili Olmayan)		917
6- Sermaye Artırımlarından Sağlanan Nakit		0
7- Diğer Nakit Girişleri		0

C- DÖNEM İÇİ NAKİT ÇIKIŞLARI

1.140.409.341

1- Maliyetlerden Kaynaklanan Nakit Çıkışı		1.101.706.349
a) Satışlardan Maliyeti	1.101.706.349	
b) Stoklardan Artış	0	
c) Borçlardaki (Alımlardan Kaynaklanan) Azalış	0	
d) Borçlardaki (Alımlardan Kaynaklanan) Artış (-)	0	
e) Amortisman ve Karş.Gibi Nakit Çıkışı Gerektirmeyen Gid.(-)	0	
f) Stoklardaki Azalış (-)	0	
2- Faaliyetlerden Dolayı Nakit Çıkışı		506.015
a) Araştırma ve Geliştirme Gid.	0	
b) Pazarlama Satış ve Dağıtım Gid.	0	
c) Genel Yönetim Giderleri	548.468	
d) Nakit Çıkışı Gerektirmeyen Gid.(-)	(42.453)	
3- Diğer Faal. Gider ve Zararlar Dol. Nakit Çıkışı		1.476.546
a) Diğer Faal.İlgili Gider ve Zararlar	1.791.368	
b) Nakit Çıkışı Gerektirmeyen Gider ve Zararlar(-)	(314.822)	
4- Finansman Giderinden Dolayı Nakit Çıkışı		0
5- Olağanüstü Gider ve Zararlardan Dolayı Nakit Çıkışı		55
a) Olağanüstü Gider ve Zararlar	55	
b) Nakit Çıkışı Gerektirmeyen Gider ve Zararlar(-)	0	
6- Duran Varlık Yatırımları Nedeniyle Nakit Çıkışı		0
7- K.Vadeli Borç.Anapara Ödemeleri (Alımlarla İlgili Olmayan)	0	0
a) Menkul Kıymetlerin Anapara Ödemeleri	0	
b) Diğer Ödemeler	0	
8- U.Vadeli Borç.Anapara Ödemeleri (Alımlarla İlgili Olmayan)		0
a) Menkul Kıymetlerin Anapara Ödemeleri	0	
b) Diğer Ödemeler	0	
9- Ödenen Vergi ve Benzerleri		0
10- Ödenen Temettüleri		5.999.083
11- Diğer Nakit Çıkışları		30.721.293

D- DÖNEM SONU NAKİT MEVCUTLARI

2.717

E- NAKİT ARTIŞ VEYA AZALIŞI

1.388

SPK'NUN SERI XI NO: 1 SAYILI TEBLİĞİNE GÖRE HAZIRLANAN
FON AKIM TABLOSU
(MİLYON TL)

Bağımsız Denetlemeden Geçmiş
Cari Dönem
1 Ocak - 31 Aralık 2003

A - KAYNAKLAR		36.469.911
1 - Faaliyet Karından Sağlanan Kaynak		36.291.783
a) Faaliyet Karı	36.184.830	
b) Amotismanlar (+)	36.931	
c) Fon Çıkışı Gerektirmeyen Diğer Gid. (+)	70.022	
d) Fon Girişi Sağlamayan Gelirler (-)	0	
2 - Olağanüstü Kardan Sağlanan Kaynak		(793)
a) Olağanüstü Kar	0	
b) Fon Çıkışı Gerektirmeyen Gid. (+)	0	
c) Fon Girişi Sağlamayan Gelirler (-)	(793)	
3 - Dönen Varlıkların Tutarında Azalış		0
4 - Duran Varlıkların Tutarında Azalış		0
5 - Kısa Vadeli Borçlarda Artış		178.004
6 - Uzun Vadeli Borçlarda Artış		917
7 - Sermaye Artırımı (Nakit Karşılığı)		0
8 - Emisyon Primi		0
B - KAYNAK KULLANIMLARI		36.469.911
1 - Faaliyet Zararından Dolayı Kaynak Kullanımı		0
a) Faaliyet Zararı	0	
b) Amotismanlar (+)	0	
c) Fon Çıkışı Gerektirmeyen Diğer Giderler (+)	0	
d) Fon Girişi Sağlamayan Diğer Gelirler (-)	0	
2 - Olağanüstü Zarardan Dolayı Kaynak Kullanımı		55
a) Olağanüstü Zarar	0	
b) Fon Çıkışı Gerektirmeyen Giderler (+)	55	
c) Fon Girişi Sağlamayan Gelirler (-)	0	
3 - Ödenen Vergi ve Benzerleri		0
4 - Ödenen Temettüleri		5.999.083
5 - Dönen Varlıkların Tutarında Artış		30.470.773
6 - Duran Varlıkların Tutarında Artış		0
7 - Kısa Vadeli Borçlarda Azalış		0
8 - Uzun Vadeli Borçlarda Azalış		0
9 - Sermayede Azalış		0
NET İŞLETME SERMAYESİNDEKİ DEĞİŞİM		
1 - Net İşletme Sermayesinde Artış		30.228.200
2 - Net İşletme Sermayesinde Azalış		0

**31 ARALIK 2003 TARİHİ İTİBARIYLA SPK'NUN SERİ XI NO: 1 SAYILI
TEBLİĞİNE GÖRE HAZIRLANAN BİLANÇO DİPNOTLARI**

1. İŞLETMENİN FİİLİ FAALİYET KONUSU:

İşletmenin fiili faaliyet konusu sermaye piyasası işlemleri ile portföy işletmeciliğidir.

2. SERMAYENİN %10 VE DAHA FAZLASINA SAHİP ORTAKLAR:

Adı	Grubu	31.12.2003		31.12.2002	
		Pay Oranı	Pay Tutarı Milyon TL	Pay Oranı	Pay Tutarı Milyon TL
Türkiye İş Bankası A.Ş.	A	% 0,17	50.000	% 0,17	50.000
Türkiye İş Bankası A.Ş.	B	% 9,83	2.950.000	% 11,06	3.317.051
İş Yatırım Menkul Değerler A.Ş.	B	% 10,65	3.194.826	-	-

İş Yatırım Menkul Değerler A.Ş.'nin Şirket'in sermayesine doğrudan 2.881.326 Milyon TL ve İstanbul Menkul Kıymetler Borsası'nda işlem gören hisselerin alımı yolu ile de 313.500 Milyon TL olmak üzere toplam 3.194.826 Milyon TL'lik katılımı bulunmaktadır.

3. SERMAYEYİ TEMSİL EDEN HİSSE SENETLERİNE TANINAN İMTİYAZLAR:

Şirket'in sermayesi 30.000.000 Milyon TL'dir. Bu sermaye, her biri 1.000 TL değerinde 30.000.000.000 adet hisseye ayrılmıştır. Hisse Senetleri A ve B grubu olarak ikiye ayrılmış olup 50.000.000 adedi A grubu, geri kalan 29.950.000.000 adedi B grubu hisse senedir. Yönetim Kurulu Üyelerinin seçiminde A grubu hisse senetlerinin herbiri 1.000.000 (bir milyon) adet oy hakkına, B grubu hisse senetlerinin herbiri 1 (bir) adet oy hakkına sahiptir. A grubu hisse senetleri nama yazılı, B grubu hisse senetleri hamiline yazılıdır. Sermaye arttırmalarında yeni A grubu hisse senedi ihdas edilemez. Nama yazılı hisse senetlerinin devri kısıtlanmamıştır.

4. KAYITLI SERMAYE:

Kayıtlı sermaye tavanı 135.000.000 Milyon TL'dir. (31 Aralık 2002: 135.000.000 Milyon TL)

5. YIL İÇİNDE YAPILAN SERMAYE ARTTIRIMLARI VE KAYNAKLARI:
Yoktur.
6. YIL İÇİNDE İHRAÇ EDİLEN HİSSE SENEDİ DIŞINDAKİ MENKUL KIYMETLER:
Yıl içinde ihraç edilen hisse senedi dışındaki menkul kıymet yoktur.
7. YIL İÇİNDE İTFA EDİLEN BORÇLANMAYI TEMSİL EDEN MENKUL KIYMETLER:
Borçlanmayı temsil eden menkul kıymet yoktur.
8. CARİ DÖNEMDE DURAN VARLIK HAREKETLERİ:
- a) Satın alınan, imal veya inşa edilen maddi ve maddi olmayan duran varlıkların maliyeti: Yoktur. (31 Aralık 2002: 4.354 Milyon TL)
- b) Satılan veya hurdaya ayrılan maddi ve maddi olmayan duran varlık: Yoktur. (31 Aralık 2002: Yoktur.)
- c) Cari dönemde ortaya çıkan yeniden değerlendirme artışları 18.885 Milyon TL'dir. (31 Aralık 2002: 34.173 Milyon TL)
- Varlık maliyetlerinde (+) 41.039 Milyon TL
- Birikmiş amortismanlarda (-) 22.154 Milyon TL
- d) Yapılmakta olan yatırımların niteliği, toplam tutarı, başlangıç ve bitiş tarihi ve tamamlanma derecesi: Yoktur.
9. CARİ VE GELECEK DÖNEMLERDE YARARLANILACAK YATIRIM İNDİRİMİ:
İşletmenin faaliyet konusu gereği, bilanço tarihi itibarıyla yatırım indirimi söz konusu değildir.
10. İŞLETMENİN ORTAKLAR, İŞTİRAKLER VE BAĞLI ORTAKLIKLARLA OLAN ALACAK-BORÇ İLİŞKİSİ:
İşletmenin, iştiraki ve bağlı ortaklığı bulunmayıp, cari dönemde ortaklara 1.829 Milyon TL temettü borcu bulunmaktadır.(31 Aralık 2002: 912 Milyon TL)

11. UYGULANAN MUHASEBE İLKELERİ VE DEĞERLEME YÖNTEMLERİ:

a) Mali Tabloların Hazırlanma Esasları

Ekte sunulan mali tablolar, yüksek enflasyon dönemlerinde enflasyon muhasebesi düzeltmelerini içermemektedir. Sermaye Piyasası Kurulu ("SPK"), Seri XI No: 20 sayılı "Yüksek Enflasyon Dönemlerinde Mali Tabloların Düzeltilmesine İlişkin Usul ve Esaslar Hakkında Tebliğ"i ve Seri XI No: 21 sayılı "Sermaye Piyasasında Konsolide Mali Tablolara ve İştiraklerin Muhasebeleştirilmesine İlişkin Usul ve Esaslar Hakkında Tebliğ"i 1 Ocak 2003 tarihinden sonra sona eren ilk yıllık mali tablolardan geçerli olmak üzere yayımlanmış bulunmaktadır. SPK, Seri XI No: 20 ve XI No: 21 sayılı tebliğ hükümlerine göre mali tablolarını düzenleyen şirketlerin ayrıca Seri XI No: 1 sayılı Tebliğe göre de mali tablolarını hazırlamasını ve yayınlamasını öngörmektedir. Bu nedenle, ekli mali tablolar kamuya açıklanmak üzere Şirket tarafından Seri XI No: 1 sayılı Tebliğe uygun olarak hazırlanmıştır.

Şirket, Seri XI No: 20 sayılı Tebliğ hükümlerine uygun olarak enflasyona göre düzeltilmiş mali tablolarını da ayrıca hazırlamıştır. Bilanço tarihi itibarıyla, Şirket'in herhangi bir iştiraki ve bağlı ortaklığı bulunmadığından Seri XI No: 21 sayılı Tebliğe göre konsolide mali tablo hazırlama yükümlülüğü bulunmamaktadır.

Sermaye Piyasası Kurulu'nun Seri XI No: 1 ve XI No: 20 sayılı Tebliğleri ve bu tebliğlere değişiklik ve eklemeler yapan diğer tebliğleriyle Sermaye Piyasası Kanunu'na tabi ortaklıklar tarafından düzenlenecek mali tablolar ve raporların hazırlanıp sunulmasına ilişkin ilke ve kurallar (bundan sonra "Sermaye Piyasası Kurulu tarafından yayımlanan genel kabul görmüş muhasebe ilkeleri" olarak anılacaktır) belirlenmiştir. Şirket, mali tablolarını Sermaye Piyasası Kurulu tarafından yayımlanan genel kabul görmüş muhasebe ilkeleri ile Seri: VI No.4 sayılı Yatırım Ortaklıklarına İlişkin Esaslar Tebliği'ne uygun olarak hazırlamaktadır.

b) Menkul Kıymetler

Menkul kıymetler elde etme maliyetiyle kayıtlara alınmaktadır. Cari dönemde, Devlet Tahvili, Hazine Bonosu ve Gelir Ortaklığı Senetleri gibi kamu menkul kıymetlerinde, vadelerinde elde edilecek gelirin sözkonusu menkul kıymetlerin iktisabından bilanço tarihine kadar geçen süreye isabet eden kısmı için iç verim oranına göre gelir tahakkuk ettirilmiştir. Tahakkuk ettirilen tutar, bilançoda "menkul kıymetler", gelir tablosunda ise "diğer faaliyetlerden gelir ve karlar" hesap grubu içinde gösterilmiştir.

Borsada işlem gören hisse senetleri bilanço tarihinden önceki 5 iş günü boyunca oluşan ağırlıklı ortalama fiyatların ortalaması üzerinden değerlendirilmiştir. Bilanço gününden önceki 5 iş günü içinde elde edilen hisse senetleri elde etme maliyeti ile bilanço gününde oluşan ağırlıklı ortalama fiyatın düşük olanı ile değerlendirilmiştir.

c) Maddi Duran Varlıklar

Maddi duran varlıklar normal amortisman yöntemi uygulanmak suretiyle ve takribi ekonomik ömürleri itibariyle amortismanına tabi tutulmaktadır. Uygulanan başlıca amortisman oranları aşağıda verilmektedir:

Döşeme ve Demirbaşlar	%10-%20
Özel Maliyet Bedelleri	Kira Süresince

Şirket, maddi duran varlıklarını (ilgili amortismanlar dahil) Maliye Bakanlığı'nca yayınlanan katsayılara göre her yıl yeniden değerlemeye tabi tutmaktadır. Yeniden değerlemeden doğan fark Yeniden Değerleme Değer Artış Fonu hesabına alacak kaydedilmektedir. Yeniden Değerleme Değer Artış Fonuna eklenen tutar her türlü vergiden istisnadır.

d) Gelir ve Giderler

Şirket, portföyündeki menkul kıymetlerin satış gelirlerini satış anında tahsil edilebilir hale geldiğinde; temettü ve benzeri gelirleri ise bu gelirler tahsil edilebilir hale geldiğinde kaydetmektedir. Diğer tüm gelir ve giderler ise tahakkuk esasına göre kayıtlara intikal ettirilmektedir.

e) Yabancı Para Cinsinden Varlık ve Borçlar

Bilançolarda yer alan yabancı paraya bağlı varlık bilanço tarihindeki T.C. Merkez Bankası döviz alış kurları, borçlar ise döviz satış kurları kullanılarak Türk Lirası'na çevrilmiştir. Yıl içinde gerçekleşen yabancı paraya bağlı işlemler, işlem tarihindeki kurlar kullanılarak Türk Lirası'na çevrilmiştir. Bu işlemlerden doğan kur farkı gelir ve giderleri gelir tablosuna dahil edilmektedir.

f) Kâr Dağıtımı

SPK mevzuatı gereği, Türk Ticaret Kanunu hükümlerine göre ekli mali tablolar esas alınarak hesaplanacak dağıtılabilir kâr ile Seri XI No: 20 sayılı Tebliğine uygun olarak hazırlanan mali tablolar esas alınarak hesaplanacak dağıtılabilir kârın karşılaştırılarak daha düşük olan tutarın kâr dağıtımına konu edilmesi gerekmektedir. Bu rapor tarihi itibariyle Şirket henüz bu hususu dikkate alarak genel kurulda onaylanmak üzere bir kâr dağıtımını hesaplamamış ve bu nedenle ekli mali tablolarda kâr dağıtım tablosu sunulmamıştır.

g) Kıdem Tazminatı

Şirket, mevcut iş kanunu gereğince emeklilik nedeniyle işten ayrılan, istifa ve kötü davranış dışındaki nedenlerle işine son verilenlerden Şirket'te bir çalışma yılını doldurmuş personele belirli miktarda kıdem tazminatı ödemekle yükümlüdür. Bu tazminatlar çalışılan her sene için 30 günlük ücret üzerinden hesaplanmaktadır.

31 Aralık 2003 tarihi itibariyle Şirket'in kıdem tazminatı yükümlülüğü 16.566 Milyon TL'dir. (31 Aralık 2002: 11.044 Milyon TL).

12. BİLANÇO TARİHİNDEN SONRA ORTAYA ÇIKAN HUSUSLAR:

Kıdem Tazminatı Tavanı 1 Ocak 2004 tarihi itibariyle 1.485.430.000 TL'ye yükseltilmiştir.

13. ŞARTA BAĞLI OLAYLAR:

Şarta bağlı olay bulunmamaktadır.

14. MUHASEBE TAHMİNLERİNDE ORTAYA ÇIKAN DEĞİŞİKLİKLER:

Muhasebe tahminlerinde değişiklik yoktur

15. AKTİF DEĞERLER ÜZERİNDEKİ İPOTEK VEYA TEMİNAT TUTARI:

Aktif değerler üzerinde ipotek veya teminat yoktur.

16. AKTİF DEĞERLER ÜZERİNDEKİ SİGORTA TUTARLARI:

Aktif değerlerin sigortası yoktur.

17. ALINAN İPOTEK VE TEMİNATLAR:

Alacaklar için alınmış ipotek ve teminat bulunmamaktadır.

18. PASİFTE YER ALMAYAN TAAHHÜTLER:

Bilanço tarihi itibariyle Şirket'in pasifte yer almayan taahhütü bulunmamaktadır.

19. BANKALARDAKİ BLOKE MEVDUAT TUTARLARI:

Bankalarda bloke mevduat bulunmamaktadır.

20. MENKUL KIYMETLERİN KAYITLI DEĞERİ VE BORSA RAYİÇLERİ:

	31.12.2003 Maliyet Değeri <u>Milyon TL</u>	31.12.2003 Kayıtlı Değeri <u>Milyon TL</u>	31.12.2003 Borsa Değeri <u>Milyon TL</u>	31.12.2002 Maliyet Değeri <u>Milyon TL</u>	31.12.2002 Kayıtlı Değeri <u>Milyon TL</u>	31.12.2002 Borsa Değeri <u>Milyon TL</u>
Hisse Senetleri	22.116.787	28.284.007	29.254.194	22.227.221	18.413.194	18.221.587
Kamu Kesimi						
Tahvil, Senet ve Bonoları	53.080.754	54.722.830	55.297.019	37.013.280	38.602.465	38.556.038
	<u>75.197.541</u>	<u>83.006.837</u>	<u>84.551.213</u>	<u>59.240.501</u>	<u>57.015.659</u>	<u>56.777.625</u>

Hisse senetlerinin borsa değeri bilanço tarihi itibarıyla İMKB ikinci seans ağırlıklı ortalama fiyatlarına göre hesaplanmıştır.

21. ORTAKLAR, İŞTİRAKLER VE BAĞLI ORTAKLIKLAR TARAFINDAN ÇIKARILAN MENKUL KIYMETLER:

Menkul kıymetler grubu içinde 1 adet 4.400 Milyon TL rayiç bedelli İş Bankası Kurucu, 176.197.964 adet 944.597 Milyon TL rayiç bedelli İş Bankası C grubu hisse senedi yer almaktadır.

22. MALİ TABLOLARDA “DİĞER” İBARESİNİ TAŞIYAN HESAP KALEMLERİ:

a) <u>Faaliyetle İlgili Diğer Gelirler ve Karlar</u>	31.12.2003 <u>Milyon TL</u>	31.12.2002 <u>Milyon TL</u>
Hisse Senedi Değer Artışı	6.231.720	131.294
Sabit Getirili Menkul Kıymet Değer Artışı	1.642.076	1.589.185
Takasbank Borsa Para Piyasası Gelirleri	228.001	1.510.405
Temettü Gelirleri	262.614	291.407
Takasbank Borsa Para Piyasası Gelir Tahakkukları	2.591	-
	<u>8.367.002</u>	<u>3.522.291</u>

b) <u>Diğer Faaliyetlerden Giderler ve Zararlar</u>	31.12.2003 <u>Milyon TL</u>	31.12.2002 <u>Milyon TL</u>
Hisse Senedi Değer Düşüşü	64.500	3.945.321
Hisse Senedi Aracılık Komisyonu Giderleri	651.823	565.141
Portföy Yönetim Komisyonu Gideri	715.048	424,780
Portföy Performans Komisyonu Karşılığı	250.322	233,570
Diğer Gider ve Zararlar	109.675	215,922
	-----	-----
	<u>1.791.368</u>	<u>5.384.734</u>
	=====	=====

c) Kısa vadeli diğer alacaklar tutarı 1.149 Milyon TL olup İş Merkezleri Yönetim ve İşletim A.Ş.'ye verilen avanslardan oluşmaktadır. (31 Aralık 2002: 1.102 Milyon TL)

d) Diğer kısa vadeli ticari alacakları oluşturan 4.413.591 Milyon TL'lik tutarın tamamı Takasbank para piyasası işlemlerinden kaynaklanan alacaklardır.

e) Diğer maddi olmayan duran varlıklar 27.400 Milyon TL tutarındaki özel maliyet bedelinden oluşmaktadır. (31 Aralık 2002: 41.571 Milyon TL)

f) Kısa vadeli diğer borç ve gider karşılıkları 453.833 Milyon TL olup, bu tutar İş Yatırım Menkul Değerler A.Ş.'ye ödenecek olan portföy yönetim ve performans komisyon karşılıklarından oluşmaktadır. (31 Aralık 2002: 276.204 Milyon TL)

g) Diğer olağanüstü gider ve zararlar ile diğer olağanüstü gelir ve karlar hesaplarının bakiyesi, aktifte bulunan demirbaşların itfası ile ilgili tutarlardır.

23. DİĞER ALACAKLAR İLE DİĞER KISA VE UZUN VADELİ BORÇLAR İÇERİSİNDE YER ALAN PERSONELDEN ALACAKLAR/BORÇLAR:

“Diğer Alacaklar” ile “Diğer Kısa veya Uzun Vadeli Borçlar” hesap kalemi içinde bulunan ve bilanço aktif toplamının %1’ini aşan, personelden alacaklar ve personele borçlar tutarları yoktur.

24. ORTAKLAR, İŞTİRAKLER VE BAĞLI ORTAKLIKLARA İLİŞKİN ŞÜPHELİ ALACAKLAR:

Ortaklardan alacaklar nedeniyle ayrılan şüpheli alacak tutarı yoktur.

25. VADESİ GELMİŞ VE HENÜZ VADESİ GELMEMİŞ ALACAKLARA İLİŞKİN ŞÜPHELİ ALACAKLAR:

Vadesi gelmiş bulunan ve henüz vadesi gelmeyen alacaklar için ayrılan şüpheli alacak tutarları yoktur.

26. İŞTİRAKLER VE BAĞLI ORTAKLIKLAR İLE İŞLETME İLE DOLAYLI SERMAYE İLİŞKİSİNE SAHİP İŞTİRAK VE BAĞLI ORTAKLIKLAR:

Şirket'in iştirak ve bağlı ortaklıkları veya işletme ile dolaylı sermaye ve yönetim ilişkisine sahip iştirakler ve bağlı ortaklıklar yoktur.

27. İŞTİRAKLER VE BAĞLI ORTAKLIKLARDAN ELDE EDİLEN BEDELSİZ HİSSELER:

Şirket'in iştirak ve bağlı ortaklığı bulunmamaktadır.

28. TAŞINMAZLAR ÜZERİNDEKİ AYNİ HAKLAR:

Taşınmazlar üzerinde ayni hak yoktur.

29. YENİDEN DEĞERLEME DEĞER ARTIŞLARI:

Yeniden değerlemeye ilişkin bilgiler aşağıda verilmektedir.

Yıl	Yeniden Değerleme <u>Milyon TL</u>	Yeniden Değerleme <u>Oranları</u>
2001	18.403	% 53,2
2002	34.173	% 59,0
2003	18.885	% 28,5

30. YABANCI PARALAR VE YABANCI PARALARLA TEMSİL EDİLEN ALACAK VE BORÇLAR:

Yabancı paralarla temsil edilen ve kur garantisi olmayan alacak ve borçlar ile aktifte mevcut yabancı para bulunmamaktadır.

31. ORTAKLAR, İŞTİRAKLER VE BAĞLI ORTAKLIKLAR LEHİNE VERİLEN YÜKÜMLÜLÜKLER:

Ortaklar lehine verilen garanti, taahhüt, kefalet, avans, ciro gibi yükümlülükler yoktur.

32. PERSONEL YAPISI:

Kategori itibariyle dönem içerisinde çalışan personelin ortalama sayısı aşağıdaki gibidir:

<u>Personel Yapısı</u>	<u>31 Aralık 2003</u>	<u>31 Aralık 2002</u>
Müdür	1	1
Operasyon Yöneticisi	1	1
Memur	1	1
Avukat	1	1
	-----	-----
Toplam	4	4
	=====	=====

33. MALİ TABLOLARI ÖNEMLİ ÖLÇÜDE ETKİLEYEN DİĞER HUSUSLAR:

- a) Aktif'te menkul kıymetler grubu içinde yer alan hisse senetleri bilanço tarihinden önceki 5 işgünü boyunca oluşan günlük ağırlıklı ortalama fiyatların ortalaması ile değerlendirildiğinde hisse senetlerinde 64.500 Milyon TL (31 Aralık 2002: 3.945.321 Milyon TL) değer düşüşü olduğu tespit edilmiş ve bu tutar bilançoda menkul kıymetler değer düşüklüğü karşılığında, gelir tablosunda ise diğer faaliyetlerden gider ve zararlarda gösterilmiştir. 31 Aralık 2003 tarihi itibariyle hisse senetlerinde değer artışı 6.231.720 Milyon TL olup (31 Aralık 2002: 131.294 Milyon TL) bu tutar bilançoda menkul kıymet hesabı ile, gelir tablosunda ise diğer faaliyetlerden gelirler ve karlar hesabında gösterilmiştir.

	<u>31.12.2003</u>	<u>31.12.2003</u>	<u>31.12.2003</u>	<u>31.12.2002</u>
	<u>Maliyet</u>	<u>Kayıtlı</u>	<u>Net Değer</u>	<u>Net Değer</u>
	<u>Değeri</u>	<u>Değeri</u>	<u>(Düşüklüğü)</u>	<u>(Düşüklüğü)</u>
	<u>Milyon TL</u>	<u>Milyon TL</u>	<u>veya Artışı</u>	<u>veya Artışı</u>
	<u>Milyon TL</u>	<u>Milyon TL</u>	<u>Milyon TL</u>	<u>Milyon TL</u>
Hisse Senetleri	22.116.787	28.284.007	6.167.220	(3.814.027)

- b) Aktif'te menkul kıymetler grubu içinde yer alan 54.722.830 Milyon TL tutarındaki kamu kesimi tahvil senet ve bonoları, hazine bonusu ve devlet tahvili işlemlerinden kaynaklanmaktadır (31 Aralık 2002: 38.602.465 Milyon TL). Portföyde yer alan bu kıymetlere ilişkin değer artışları bilançoda ilgili menkul kıymetler hesabı içinde artı kalem olarak, gelir tablosunda ise diğer faaliyetlerden gelir ve karlar olarak gösterilmiş, değer düşüşleri ise bilançoda ilgili menkul kıymet değer düşüklüğü karşılığı ve gelir tablosunda diğer faaliyetlerden gider ve zararlar olarak gösterilmiştir.

	31.12.2003 Maliyet Deđeri <u>Milyon TL</u>	31.12.2003 Kayıtlı Deđeri <u>Milyon TL</u>	31.12.2003 Deđer Artışı <u>Milyon TL</u>	31.12.2002 Deđer Artışı <u>Milyon TL</u>
Ters Repolar	-	-	-	6.656
Hazine Bonosu	6.508.689	6.671.042	162.353	1.426.466
Devlet Tahvili	46.572.065	48.051.788	1.479.723	156.063
Toplam	<u>53.080.754</u>	<u>54.722.830</u>	<u>1.642.076</u>	<u>1.589.185</u>

- c) 13.11.2001 tarih ve 24582 sayılı Resmi Gazete’de yayımlanarak yürürlüğe giren Seri:IV, No:27 sayılı “Sermaye Piyasası Kanununa Tabi Olan Halka Açık Anonim Ortaklıkların Temettü ve Temettü Avansı Dağıtımında Uyacakları Esaslar Hakkında Tebliğ” geređi 2001 yılı karının hesaplanmasında gerçekleşmemiş sermaye kazancı olarak “Özel Yedekler” hesabında izlenen deđer artış gelirlerinin 2002 yılı itibariyle gerçekleşmiş olan 1,691,367 Milyon TL’lik kısmı 24 Mart 2003 tarihli olađan genel kurul toplantısı kararı geređince “Geçmiş Yıl Karları” hesabına aktarılmıştır.

**31 ARALIK 2003 TARİHİNDE SONA EREN YILA AİT SPK'NUN SERİ XI NO:1
SAYILI TEBLİĞİNE GÖRE HAZIRLANAN GELİR TABLOSU DİPNOTLARI**

1. Dönemin tüm amortisman giderleri ile itfa ve tükenme payları 59.085 Milyon TL'dir. (31 Aralık 2002: 50.681 Milyon TL)
 - a) Amortisman giderleri: 33.066 Milyon TL (31 Aralık 2002: 30.433 Milyon TL)
 - aa) Normal amortisman giderleri: 10.912 Milyon TL (31 Aralık 2002: 9.997 Milyon TL)
 - bb) Yeniden değerlemeden doğan amortisman giderleri: 22.154 Milyon TL (31 Aralık 2002: 20.436 Milyon TL)
 - b) İtfa ve tükenme payları: 26.019 Milyon TL (31 Aralık 2002: 20.248 Milyon TL)
2. Dönemin reeskont ve karşılık giderleri 459.355 Milyon TL olup, bu tutarın 453.833 Milyon TL'si portföy yönetim ve performans komisyonu (31 Aralık 2002 : 276,203 Milyon TL), 5.522 Milyon TL'si kıdem tazminatı karşılıklarından oluşmaktadır. (31 Aralık 2002: 5,071 Milyon TL)
3. Döneme ait finansman gideri yoktur.
4. Bağlı ortaklık ve iştirak bulunmayıp, ortaklarla ilgili finansman gideri yoktur.
5. Şirket'in bağlı ortaklığı ve iştiraki bulunmamaktadır. Ancak, İş Yatırım Menkul Değerler A.Ş.'ye cari dönem içerisinde 574.396 Milyon TL tutarında (31 Aralık 2002:282.570 Milyon TL), Türkiye İş Bankası A.Ş.'ye ise 164.337 Milyon TL (31 Aralık 2002: 386.403 Milyon TL) komisyon gideri ödenmiştir.
6. Cari dönemde oluşan 73.741 Milyon TL tutarındaki kira gideri İş Gayrimenkul Yatırım Ortaklığı A.Ş.'ye (31 Aralık 2002: 69.855 Milyon TL), 271.887 Milyon TL tutarındaki portföy yönetim komisyon gideri İş Portföy Yönetimi A.Ş.'ye (31 Aralık 2002: 424.780 Milyon TL), 239.650 Milyon TL tutarındaki portföy yönetim komisyon gideri ise İş Yatırım Menkul Değerler A.Ş.'ye ödenmiştir. Ayrıca 18.065 Milyon TL tutarındaki ortak alan ve genel giderleri İş Merkezleri Yönetim ve İşletim A.Ş.'ye (31 Aralık 2002:14.986 Milyon TL) ve internet kullanım bedeli olan 4.766 Milyon TL (31 Aralık 2002: 5.719 Milyon TL) İş Net Elektronik Bilgi Üretim, Dağıtım Ticaret ve İletişim Hizmetleri A.Ş.'ye ödenmiştir.
7. Yönetim Kurulu Başkan ve Üyeleri ile Şirket Müdürü için cari dönemde sağlanan ücret ve benzeri menfaatlerin toplamı 282.439 Milyon TL'dir. (31 Aralık 2002: 212.825 Milyon TL)
8. Amortisman hesaplama yöntemleri ile bu yöntemlerde yapılan değişikliklerin dönemin amortisman giderlerinde meydana getirdiği artış veya azalış yoktur.
9. Şirket'in, 31 Aralık 2003 tarihi itibarıyla stokları bulunmadığından, herhangi bir stok maliyeti hesaplama sistemi söz konusu değildir. Ancak, Şirket faaliyetleri gereği menkul kıymet değerlemelerinde ağırlıklı ortalama maliyet sistemini benimsemektedir.

10. Şirket'in, 31 Aralık 2003 tarihi itibarıyla stokları bulunmadığından, stok sayımı yapılmamıştır. Şirket'in aktiflerindeki menkul kıymetler saklamada bulunmaktadır.
11. Yurtiçi satışlar kaleminin bakiyesi olan 1.131.864.013 Milyon TL'nin tamamı portföyde yer alıp daha sonra satılan menkul kıymetleri kapsamaktadır. (31 Aralık 2002: 1.736.233.705 Milyon TL)
12. Menkul kıymet satışlarıyla ilgili teşvik ve sübvansiyon bulunmamaktadır.
13. Önceki döneme ilişkin gelir, gider ve zarar bulunmamaktadır.
14. Adi ve imtiyazlı hisse senetleri için ayrı ayrı gösterilmek koşuluyla, hisse başına kâr ve kâr payı oranları:

Şirket, SPK mevzuatı gereği, Seri XI No: 20 sayılı Tebliğe göre hesaplanan dağıtılabilir kâr ile Türk Ticaret Kanunu hükümleri ile Seri XI No: 1 sayılı Tebliğe göre hazırlanacak olan dağıtılabilir kârın daha düşük olan tutarını kâr dağıtımına tabi tutmaktadır.

Şirket'in 31 Aralık 2003 tarihi itibarıyla Seri XI No: 1 sayılı Tebliğe göre hesaplanan net dönem kârı 36.185.568 Milyon TL, Seri XI No: 20 sayılı Tebliğe göre hesaplanan net dönem kârı ise 28.292.940 Milyon TL'dir.

31 Aralık 2003 tarihi itibarıyla Şirket'in Yönetim Kurulu 2003 yılı faaliyetlerine ilişkin olarak Genel Kurulda görüşülüp onaylanmak üzere hisse başına kâr ve kâr payı oranlarını hesaplamamış ve dolayısıyla kâr dağıtım tablosu düzenlememiştir. Bu nedenle, ekli mali tablolarda kâr dağıtım tablosu verilmemiştir.

1.000 TL Nominal Değerdeki Hisse Senedi Başına Kâr (TL): $\frac{36.185.568.197.503}{30.000.000.000} * 1.000 = 1.206,19$ %120,62

<u>Grubu</u>	<u>Pay Adedi</u>	<u>Hisse Başına Kâr (TL/%)</u>	<u>2002</u>
A Grubu	50.000.000	1.206,19 (%120,62)	440.06 (%44,01)
B Grubu	29.950.000.000	1.206,19 (%120,62)	440.06 (%44,01)

15. Her bir ana üretim grubu için ayrı olmak üzere, işletmenin dönem içinde gerçekleştirdiği mal ve hizmet üretim miktarlarındaki değişimler: Yoktur
16. Her bir ana satış grubu için ayrı ayrı olmak üzere, işletmenin dönem içinde gerçekleştirdiği mal ve hizmet satış miktarlarındaki değişimler : Yoktur

**SPK'NUN SERİ XI NO:1 VE SERİ XI NO:20 SAYILI TEBLİĞLERİNE GÖRE HAZIRLANAN
31.12.2003 TARİHLİ ENFLASYONA GÖRE DÜZELTİLMİŞ BİLANÇO
(MİLYON TL)**

	Bağımsız Denetimden Geçmiş	
	Cari Dönem 31 Aralık 2003	Önceki Dönem 31 Aralık 2002
AKTİF (VARLIKLAR)		
I- DÖNEN VARLIKLAR	87.424.294	64.967.779
A- Hazır Değerler	2.717	1.514
1- Bankalar	2.717	1.514
B- Menkul Kıymetler	83.006.837	64.965.009
1- Hisse Senetleri	28.348.507	25.475.828
2- Kamu Kesimi Tahvil, Senet ve Bonoları	54.722.830	43.984.574
3- Menkul Kıymetler Değer Düş.Karşılığı (-)	(64.500)	(4.495.393)
C- Kısa Vadeli Ticari Alacaklar	4.413.591	0
1- Diğer Kısa Vadeli Ticari Alacaklar	4.413.591	0
D- Diğer Kısa Vadeli Alacaklar	1.149	1.256
1- Kısa Vadeli Diğer Alacaklar	1.149	1.256
E- Stoklar	0	0
F- Diğer Dönen Varlıklar	0	0
II- DURAN VARLIKLAR	70.382	104.657
A- Uzun Vadeli Ticari Alacaklar	0	0
B- Diğer Uzun Vadeli Alacaklar	0	0
C- Finansal Duran Varlıklar	0	0
D- Maddi Duran Varlıklar	24.689	35.568
1- Döşeme ve Demirbaşlar	62.177	62.176
2- Birikmiş Amortismanlar (-)	(37.488)	(26.608)
E- Maddi Olmayan Duran Varlıklar (Net)	45.693	69.089
1- Diğer Maddi Olmayan Duran Varlıklar (Net)	45.693	69.089
F- Diğer Duran Varlıklar	0	0
AKTİF (VARLIKLAR) TOPLAMI	87.494.676	65.072.436

Bağımsız Denetimden Geçmiş

Cari Dönem	Önceki Dönem
31 Aralık 2003	31 Aralık 2002

PASİF (KAYNAKLAR)

I- KISA VADELİ BORÇLAR	455.793	316.519
A- Finansal Borçlar	0	0
B- Ticari Borçlar	0	0
C- Diğer Kısa Vadeli Borçlar	1.960	1.806
1- Ödenecek Vergi Harç ve Diğer Kesintiler	1.941	1.806
2- Kısa Vadeli Diğer Borçlar	19	0
D- Alınan Sipariş Avansları	0	0
E- Borç ve Gider Karşılıkları	453.833	314.713
1- Diğer Borç ve Gider Karşılıkları	453.833	314.713
II- UZUN VADELİ BORÇLAR	18.395	13.623
A- Finansal Borçlar	0	0
B- Ticari Borçlar	0	0
C- Diğer Uzun Vadeli Borçlar	1.829	1.039
1- Ortaklara Borçlar	1.829	1.039
D- Alınan Sipariş Avansları	0	0
E- Borç ve Gider Karşılıkları	16.566	12.584
1- Kıdem Tazminatı Karşılıkları	16.566	12.584
III- ÖZSERMAYE	87.020.488	64.742.294
A-Sermaye	30.000.000	30.000.000
B- Sermaye Taahhütleri (-)	0	0
C- Emisyon Primi	12.416	12.416
D- Yeniden Değerleme Değer Artışı	0	0
E- Yedekler	20.723.619	13.521.837
1- Yasal Yedekler	5.079.927	3.969.837
2- Özel Yedekler	2.075.670	2.053.215
3- Olağanüstü Yedekler	11.876.655	7.498.785
4- Geçmiş Yıl Karı	1.691.367	0
F- Net Dönem Karı	28.292.940	0
G- Dönem Zararı (-)	0	(1.113.551)
H- Geçmiş Yıllar Zararları (-)	(121.898.763)	(107.469.485)
I- Çevrim Farkları	129.890.276	129.791.077
PASİF (KAYNAKLAR) TOPLAMI	87.494.676	65.072.436

**SPK'NUN SERİ XI NO:1 VE SERİ XI NO:20 SAYILI TEBLİĞLERİNE GÖRE HAZIRLANAN
ENFLASYONA GÖRE DÜZELTİLMİŞ 01.01.2003-31.12.2003 DÖNEMİNE AİT GELİR TABLOSU
(MİLYON TL)**

	Bağımsız Denetimden Geçmiş	
	Cari Dönem 31 Aralık 2003	Önceki Dönem 31 Aralık 2002
A- BRÜT SATIŞLAR	1.163.706.932	2.160.658.838
1- Yurtiçi Satışlar	1.163.706.932	2.160.658.838
B- SATIŞLARDAN İNDİRİMLER (-)	0	0
C- NET SATIŞLAR	1.163.706.932	2.160.658.838
D- SATIŞLARIN MALİYETİ (-)	(1.132.918.533)	(2.141.513.392)
 BRÜT SATIŞ KARI VEYA ZARARI	 30.788.399	 19.145.446
E- FAALİYET GİDERLERİ (-)	(556.432)	(558.132)
1- Genel Yönetim Giderleri (-)	(556.432)	(558.132)
 ESAS FAALİYET KARI VEYA ZARARI	 30.231.967	 18.587.314
F- DİĞER FAALİYETLERDEN GEL. VE KARLAR	8.602.396	5.220.077
1- Faaliyetle İlgili Diğer Gelirler ve Karlar	8.602.396	5.220.077
G- DİĞER FAALİYETLERDEN GİD.VE ZARARLAR (-)	(1.882.118)	(7.048.683)
H- FİNANSMAN GİDERLERİ (-)	0	0
 FAALİYET KARI VEYA ZARARI	 36.952.245	 16.758.708
I- OLAĞANÜSTÜ GELİRLER VE KARLAR	795	0
1- Diğer Olağanüstü Gelir ve Karlar	795	0
J- OLAĞANÜSTÜ GİDERLER VE ZARARLAR (-)	(55)	0
1- Diğer Olağanüstü Giderler ve Zararlar	(55)	0
 K- NET PARASAL POZİSYON KARI/ (ZARARI)	 (8.660.045)	 (17.872.259)
 DÖNEM KARI VEYA ZARARI	 28.292.940	 (1.113.551)
L- ÖDENECEK VERGİ VE YASAL YÜKÜMLÜLÜKLER (-)	0	0
 NET DÖNEM KARI VEYA ZARARI	 28.292.940	 (1.113.551)

**SPK'NUN SERİ XI NO: 1 VE SERİ XI NO:20 SAYILI TEBLİĞLERİNE GÖRE HAZIRLANAN
NAKİT AKIM TABLOSU
(MİLYON TL)**

**Bağımsız Denetlemeden Geçmiş
Cari Dönem
1 Ocak - 31 Aralık 2003**

A- DÖNEM BAŞI NAKİT MEVCUDU	1.514
B- DÖNEM İÇİ NAKİT GİRİŞLERİ	1.173.714.306
1- Satışlardan Elde Edilen Nakit	1.163.706.932
a) Net Satış Hasılatı	1.163.706.932
b) Alacaklardaki (satışlardan kaynaklanan) azalışlar	0
c) Alacaklardaki (satışlardan kaynaklanan) artışlar (-)	0
2- Diğer Faaliyetlerden Gel.ve Kar Sağlanan Nakit	8.602.396
3- Olağanüstü faaliyetlerden Gel. ve Kar. Sağlanan Nakit	795
4- Kısa Vadeli Borçlarda Artış (alımlarla ilgili olmayan)	139.274
5- Uzun Vadeli Borçlarda Artışlar (alımlarla ilgili olmayan)	790
6- Sermaye artırımlarından Sağlanan Nakit	0
7- Diğer Nakit Girişleri	1.264.119
C- DÖNEM İÇİ NAKİT ÇIKIŞLARI	1.173.715.820
1- Maliyetlerden Kaynaklanan Nakit Çıkışı	1.132.918.533
a) Satışlardan Maliyeti	1.132.918.533
b) Stoklardan Artış	0
c) Borçlardaki (alımlardan kaynaklanan) Azalış	0
d) Borçlardaki (alımlardan kaynaklanan) Artış (-)	0
e) Amortisman ve Karş.gibi nakit çıkışı gerektirmeyen gid.(-)	0
f) Stoklardaki Azalış (-)	0
2- Faaliyetlerden Dolayı Nakit Çıkışı	516.554
a) Araştırma ve Geliştirme Gid.	0
b) Pazarlama Satış ve Dağıtım Gid.	0
c) Genel Yönetim Gid.	556.432
d) Nakit Çıkışı gerektirmeyen Gid.(-)	(39.878)
3- Diğer Faal. Gider ve Zararlar Dol. Nakit Çıkışı	1.817.618
a) Diğer Faal.ilgili Gider ve Zararlar	1.882.118
b) Nakit Çıkışı Gerektirmeyen Gider ve Zararlar(-)	(64.500)
4- Finansman Giderinden Dolayı Nakit Çıkışı	0
5- Olağanüstü Gider ve Zararlardan dolayı Nakit Çıkışı	55
a) Olağanüstü Gider ve Zararlar	55
b) Nakit çıkışı gerektirmeyen gider ve zararlar(-)	0
6- Duran Varlık Yatırımları nedeniyle Nakit Çıkışı	0
7- K.Vadeli Borç.Anapara ödemeleri (alımlarla ilgili olmayan)	0
a) Menkul kıymetlerin anapara ödemeleri	0
b) Diğer ödemeler	0
8- U.Vadeli Borç.Anapara ödemeleri (alımlarla ilgili olmayan)	0
a) Menkul kıymetlerin anapara ödemeleri	0
b) Diğer ödemeler	0
9- Ödenen Vergi ve Benzerleri	0
10- Ödenen Temettüleri	6.014.747
11- Diğer Nakit Çıkışları	32.448.313
D- DÖNEM SONU NAKİT MEVCUTLARI	2.717
E- NAKİT ARTIŞ VEYA AZALIŞI	1.203

**SPK'NUN SERİ XI NO: 1 VE SERİ XI NO:20 SAYILI TEBLİĞLERİNE GÖRE HAZIRLANAN
FON AKIM TABLOSU
(MİLYON TL)**

**Bağımsız Denetlemeden Geçmiş
Cari Dönem
1 Ocak - 31 Aralık 2003**

A - KAYNAKLAR	37.132.982
1 - Faaliyet Karından Sağlanan Kaynak	36.992.123
a) Faaliyet Karı	36.952.245
b) Amotismanlar (+)	34.276
c) Fon Çıkışı Gerektirmeyen Diğer Gid. (+)	5.602
d) Fon Girişi Sağlamayan Gelirler (-)	0
2 - Olağanüstü Kardan Sağlanan Kaynak	795
a) Olağanüstü Kar	795
b) Fon Çıkışı Gerektirmeyen Gid. (+)	0
c) Fon Girişi Sağlamayan Gelirler (-)	0
3 - Dönen Varlıkların Tutarında Azalış	0
4 - Duran Varlıkların Tutarında Azalış	0
5 - Kısa Vadeli Borçlarda Artış	139.274
6 - Uzun Vadeli Borçlarda Artış	790
7 - Sermaye Artırımı	0
8 - Emisyon Primi	0
B - KAYNAK KULLANIMLARI	37.132.982
1 - Faaliyet Zararından Dolayı Kaynak Kullanımı	0
a) Faaliyet Zararı	0
b) Amotismanlar (+)	0
c) Fon Çıkışı Gerektirmeyen Diğer Gid. (+)	0
d) Fon Girişi Sağlamayan Gelirler (-)	0
2 - Olağanüstü Zarardan Dolayı Kaynak	8.661.720
a) Olağanüstü Zarar	55
b) Fon Çıkışı Gerektirmeyen Gid. (+)	8.661.665
c) Fon Girişi Sağlamayan Gelirler (-)	0
3 - Ödenen Vergi ve Benzerleri	0
4 - Ödenen Temettüleri	6.014.747
5 - Dönen Varlıkların Tutarında Artış	22.456.515
6 - Duran Varlıkların Tutarında Artış	0
7 - Kısa Vadeli Borçlarda Azalış	0
8 - Uzun Vadeli Borçlarda Azalış	0
9 - Sermayede Azalış	0
NET İŞLETME SERMAYESİNDEKİ DEĞİŞİM	
1 - NİS ARTIŞ	22.317.241
2 - NİS AZALIŞ	0

31 ARALIK 2003 TARİHİ İTİBARIYLA SPK'NUN SERİ XI NO:1 VE SERİ XI NO:20 SAYILI TEBLİĞLERİNE GÖRE HAZIRLANAN ENFLASYONA GÖRE DÜZELTİLMİŞ BİLANÇO DİPNOTLARI

1. İŞLETMENİN FİİLİ FAALİYET KONUSU:

İşletmenin fiili faaliyet konusu sermaye piyasası işlemleri ile portföy işletmeciliğidir.

2. SERMAYENİN %10 VE DAHA FAZLASINA SAHİP ORTAKLAR:

Adı	Grubu	31.12.2003		31.12.2002	
		Pay Oranı	Pay Tutarı Milyon TL	Pay Oranı	Pay Tutarı Milyon TL
Türkiye İş Bankası A.Ş.	A	% 0.17	50,000	% 0.17	50,000
Türkiye İş Bankası A.Ş.	B	% 9.83	2,950,000	% 11.06	3,317,051
İş Yatırım Menkul Değerler A.Ş.	B	% 10.65	3,194,826	-	-
Diğer	B	% 79.35	23,805,174	% 88.77	26,632,949
		% 100.00	30,000,000	% 100.00	30,000,000
Sermaye Düzeltme Farkları			113,716,752		113,716,752
			143,716,752		143,716,752

Şirket'in 31 Aralık tarihi itibarıyla yasal kayıtlardaki yasal yedekler ve olağanüstü yedekleri aşağıdaki gibidir.

	31.12.2003 (Milyon TL)	31.12.2002 (Milyon TL)
Yasal Yedekler	5,079,927	3,969,837
Olağanüstü Yedekler	11,876,655	7,498,785
Özel Yedekler	2,075,670	2,053,215
Geçmiş Yıl Karı	1,691,367	-

3. SERMAYEYİ TEMSİL EDEN HİSSE SENETLERİNE TANINAN İMTİYAZLAR:

Şirket'in sermayesi nominal olarak 30,000,000 Milyon TL'dir. Bu sermaye, her biri 1,000 TL değerinde 30,000,000,000 adet hisseye ayrılmıştır. Hisse Senetleri A ve B grubu olarak ikiye ayrılmış olup 50,000,000 adedi A grubu, geri kalan 29,950,000,000 adedi B grubu hisse senedir. Yönetim Kurulu Üyelerinin seçiminde A grubu hisse senetlerinin herbiri 1,000,000 (bir milyon) adet oy hakkına, B grubu hisse senetlerinin herbiri 1 (bir) adet oy hakkına sahiptir. A grubu hisse senetleri nama yazılı, B grubu hisse senetleri hamiline yazılıdır. Sermaye arttırmalarında yeni A grubu hisse senedi ihdas edilemez. Nama yazılı hisse senetlerinin devri kısıtlanmamıştır.

4. KAYITLI SERMAYE:
Kayıtlı sermaye tavanı nominal olarak 135,000,000 Milyon TL'dir. (31 Aralık 2002: 135,000,000 Milyon TL)
5. YIL İÇİNDE YAPILAN SERMAYE ARTTIRIMLARI VE KAYNAKLARI:
Cari dönem içinde yapılan sermaye arttırımı yoktur.
6. YIL İÇİNDE İHRAÇ EDİLEN HİSSE SENEDİ DIŞINDAKİ MENKUL KIYMETLER:
Cari dönem içinde ihraç edilen hisse senedi dışındaki menkul kıymet yoktur.
7. YIL İÇİNDE İTFA EDİLEN BORÇLANMAYI TEMSİL EDEN MENKUL KIYMETLER:
Borçlanmayı temsil eden menkul kıymet yoktur.
8. CARİ DÖNEMDE DURAN VARLIK HAREKETLERİ:
- a) Satın alınan, imal veya inşa edilen maddi duran varlıkların maliyeti: Yoktur.
(31 Aralık 2002: 4,833 Milyon TL)
- Satın alınan, imal veya inşa edilen maddi olmayan duran varlık: Yoktur.
(31 Aralık 2002: 1,144 Milyon TL.)
- b) Satılan veya hurdaya ayrılan maddi ve maddi olmayan duran varlık: Yoktur.
(31 Aralık 2002: Yoktur.)
- c) Yapılmakta olan yatırımların niteliği, toplam tutarı, başlangıç ve bitiş tarihi ve tamamlanma derecesi: Yoktur.
9. CARİ VE GELECEK DÖNEMLERDE YARARLANILACAK YATIRIM İNDİRİMİ:
İşletmenin faaliyet konusu gereği, bilanço tarihi itibariyle yatırım indirimi söz konusu değildir.
10. İŞLETMENİN ORTAKLAR, İŞTİRAKLER VE BAĞLI ORTAKLIKLARLA OLAN ALACAK-BORÇ İLİŞKİSİ:
İşletmenin, iştiraki ve bağlı ortaklığı bulunmayıp, cari dönemde ortaklara 1,829 Milyon TL temettü borcu bulunmaktadır.(31 Aralık 2002: 1,039 Milyon TL)

11. UYGULANAN MUHASEBE İLKELERİ VE DEĞERLEME YÖNTEMLERİ:

a) Mali Tabloların Hazırlanma Esasları

Sermaye Piyasası Kurulu ("SPK"), Seri XI No: 20 sayılı "Yüksek Enflasyon Dönemlerinde Mali Tabloların Düzeltilmesine İlişkin Usul ve Esaslar Hakkında Tebliğ"i ve Seri XI No: 21 sayılı "Sermaye Piyasasında Konsolide Mali Tablolara ve İştiraklerin Muhasebeleştirilmesine İlişkin Usul ve Esaslar Hakkında Tebliğ"i 1 Ocak 2003 tarihinden sonra sona eren ilk yıllık mali tablolardan geçerli olmak üzere yayımlanmış bulunmaktadır. SPK, Seri XI No: 20 ve XI No: 21 sayılı tebliğ hükümlerine göre mali tablolarını düzenleyen şirketlerin ayrıca Seri XI No: 1 sayılı Tebliğe göre de mali tablolarını hazırlamasını ve yayınlamasını öngörmektedir. Ekli mali tablolar bu nedenle yayınlanmak üzere Şirket tarafından Seri XI No: 20 sayılı Tebliğe uygun olarak hazırlanmıştır.

Sermaye Piyasası Kurulu'nun Seri XI No: 1 ve XI No: 20 sayılı Tebliğleri ve bu tebliğlere değişiklik ve eklemeler yapan diğer tebliğleriyle Sermaye Piyasası Kanunu'na tabi ortaklıklar tarafından düzenlenecek mali tablolar ve raporların hazırlanıp sunulmasına ilişkin ilke ve kurallar (bundan sonra "Sermaye Piyasası Kurulu tarafından yayımlanan genel kabul görmüş muhasebe ilkeleri" olarak anılacaktır) belirlenmiştir. Şirket, mali tablolarını SPK tarafından yayımlanan genel kabul görmüş muhasebe ilkelerine uygun olarak hazırlamaktadır.

Şirket, mali tablolarını Seri: XI No: 20 sayılı tebliğ uyarınca ilk defa 31 Aralık 2002 tarihinde düzenlemiş bulunmaktadır. Bilanço tarihi itibarıyla, Şirket'in herhangi bir iştiraki ve bağlı ortaklığı bulunmadığından Seri XI No: 21 sayılı Tebliğe göre konsolide mali tablo hazırlama yükümlülüğü bulunmamaktadır.

Enflasyon muhasebesi

Ekte sunulan mali tablolar Seri XI, No:20'nin (Yüksek Enflasyon Dönemlerinde Mali Tabloların Düzeltilmesine İlişkin Usul ve Esasları Hakkındaki Tebliği) öngördüğü Türk Lirası'nın satın alma gücündeki değişimi yansıtmak üzere yapılan düzeltmeleri içermektedir.

Seri XI, No:20 nolu tebliğ, hiperenflasyonun hüküm sürdüğü ekonomilerdeki para birimiyle hazırlanan mali tabloların bilanço tarihindeki paranın satın alma gücüyle gösterilmesini ve daha önceki dönemlere karşılık gelen rakamların aynı şekilde gösterilmesini gerektirir. Seri XI, No:20'nin uygulanmasını gerektiren durumlardan biri, üç yıllık kümülatif enflasyon oranının %100 veya üzerinde olmasıdır. Türkiye'de bu kümülatif oran 31 Aralık 2003 tarihi itibarıyla son üç dönem için Türkiye genelinde geçerli olan, Devlet İstatistik Enstitüsü tarafından yayımlanan Toptan Eşya Fiyatları Endeksi (TEFE) baz alındığında %181'dir. Bu tebliğin uygulanmasını öngören bir diğer sebep ise ilgili dönemin bilanço tarihindeki fiyat endeksi rakamının, hesap döneminin başına göre %10 veya daha fazla bir oranda artması halinde, içinde bulunulan hesap döneminde yüksek enflasyon döneminin başlamasıdır.

Enflasyona göre yapılmış olan yeniden düzenlemeler Türkiye genelinde Devlet İstatistik Enstitüsü tarafından yayınlanan 1994 de 100 ile başlayan endeks kullanılarak hesaplanmıştır. Geçtiğimiz dönemlere tekabül eden endeksler ve düzeltme oranları aşağıdaki gibidir:

<u>Tarih</u>	<u>Endeks</u>	<u>Katsayı</u>
31 Aralık 2000	2,626.0	2.8111
31 Aralık 2001	4,951.7	1.4908
31 Aralık 2002	6,478.8	1.1394
31 Aralık 2003	7,382.1	1.0000

Türk Lirası ve Amerikan Doları arasındaki çevirim kurunun yıllık değişimi Toptan Eşya Fiyat Endeksine göre Türkiye'deki genel fiyat enflasyonu ile aşağıda olduğu gibi karşılaştırılabilir.

<u>Yıl:</u>	<u>2003</u>	<u>2002</u>	<u>2001</u>	<u>2000</u>
Devalüasyon Oranı	(%14.6)	%13.6	%114.3	%24.4
TEFE Enflasyon Oranı	%13.9	%30.8	%88.6	%32.7

31 Aralık 2003 tarihi itibarıyla Türkiye Cumhuriyeti Merkez Bankası tarafından açıklanan dolar paritesi, 1,395,835 TL'dir. (31 Aralık 2002: 1 ABD Doları 1,634,501 TL)

Seri XI, No: 20 düzeltmeleri aşağıda belirtilen ana hatlar çerçevesinde uygulanmıştır.

- Bilanço tarihindeki TL'nin satın alma gücünü göstermeyen bütün tutarlar, genel fiyat endeksleri kullanılarak düzeltilmiştir. Aynı tutarlara denk gelen bir önceki yıl rakamları da aynı şekilde düzeltilmiştir.
- Parasal aktif ve pasifler hali hazırda bilanço tarihindeki TL'nin satın alma gücünü yansıttığı için herhangi bir düzeltmeye tabi tutulmamıştır. Parasal değerler para olarak tutulur, tahsil edilir ve ödenir.
- Mali tablolarda tarihi maliyet bedeliyle yeralan ve parasal olmayan aktifler ve pasifler ilk elde etme maliyeti ve birikmiş amortismanların elde ediliş tarihine veya bilançoya kaydediliş tarihine isabet eden düzeltme oranları kullanılarak düzeltilmiştir. Bu nedenle sabit kıymetler, iştirakler ve diğer varlıklar, piyasa değerini geçmemek kaydıyla ilk elde etme maliyeti ile gösterilmektedir. Amortismanlar aynı şekilde düzeltilmiş sabit kıymet tutarları üzerinden hesaplanmıştır. Özsermaye bileşenleri, özsermaye hesabına aktarıldıkları veya oluştukları tarihe isabet eden düzeltme oranları kullanılarak düzeltilmiştir.

- Gelir tablosunda yer alan bütün kalemler gelir ve gider hesaplarının mali tablolara kayıt edildiği tarihin ilgili düzeltme oranları kullanılarak düzeltilmiştir.
- Net parasal pozisyon üzerindeki kazanç veya kayıp genel enflasyon ve parasal olmayan varlıklar, hissedarlar payı ve gelir tablosu arasındaki farktır. Net parasal pozisyon net gelirin içine dahil edilmiştir.

b) Menkul Kıymetler

Menkul kıymetler elde etme maliyetiyle kayıtlara alınmaktadır. Cari dönemde, Devlet Tahvili, Hazine Bonosu ve Gelir Ortaklığı Senetleri gibi kamu menkul kıymetlerinde, vadelerinde elde edilecek gelirin sözkonusu menkul kıymetlerin iktisabından bilanço tarihine kadar geçen süreye isabet eden kısmı için iç verim oranına göre gelir tahakkuk ettirilmiştir. Tahakkuk ettirilen tutar, bilançoda “menkul kıymetler”, gelir tablosunda ise “diğer faaliyetlerden gelir ve karlar” hesap grubu içinde gösterilmiştir.

Borsada işlem gören hisse senetleri bilanço tarihinden önceki 5 iş günü boyunca oluşan ağırlıklı ortalama fiyatların ortalaması üzerinden değerlendirilmiştir. Bilanço gününden önceki 5 iş günü içinde elde edilen hisse senetleri elde etme maliyeti ile bilanço gününde oluşan ağırlıklı ortalama fiyatın düşük olanı ile değerlendirilmiştir.

c) Maddi ve maddi olmayan duran varlıklar

Amortismanına tabi maddi duran varlıklar ile maddi olmayan duran varlıklar, ilgili varlıkların elde etme maliyetinin Seri XI, No:20 tebliğin 11. maddesinde açıklandığı şekliyle satın alma senesine ait uygun düzeltme katsayısı ile çevrilmek suretiyle yeniden düzenlenmiş değerleri üzerinden gösterilmektedir. İlgili amortisman ve tükenme ve itfa payları enflasyona göre düzeltilmiş yeni değerleri üzerinden geçmişe şamil olacak şekilde doğrusal amortisman yöntemi kullanılarak hesaplanır.

Sabit kıymetlerin ortalama ekonomik ömürleri gözönüne alınarak belirlenen amortisman ve itfa oranları aşağıda belirtilmiştir:

Döşeme ve Demirbaşlar	% 10 - % 20
Özel Maliyet Bedelleri	Kira Süresince

d) Gelir ve Giderler

Şirket, portföyündeki menkul kıymetlerin satış gelirlerini satış anında tahsil edilebilir hale geldiğinde; temettü ve benzeri gelirleri ise bu gelirler tahsil edilebilir hale geldiğinde kaydetmektedir. Diğer tüm gelir ve giderler ise tahakkuk esasına göre kayıtlara intikal ettirilmektedir.

e) Yabancı Para Cinsinden Varlık ve Borçlar

Bilançoda yer alan yabancı paraya bağlı varlıklar ve borçlar bilanço tarihindeki T.C. Merkez Bankası döviz kurları kullanılarak Türk Lirası'na çevrilmiştir. Yıl içinde gerçekleşen yabancı paraya bağlı işlemler, işlem tarihindeki kurlar kullanılarak Türk Lirası'na çevrilmiştir. Bu işlemlerden doğan kur farkı gelir ve giderleri gelir tablosuna dahil edilmiştir.

f) Kıdem Tazminatı

Şirket, mevcut iş kanunu gereğince emeklilik nedeniyle işten ayrılan, istifa ve kötü davranış dışındaki nedenlerle işine son verilenlerden Şirket'te bir çalışma yılını doldurmuş personele belirli miktarda kıdem tazminatı ödemekle yükümlüdür. Bu tazminatlar çalışılan her sene için 30 günlük ücret üzerinden hesaplanmaktadır.

31 Aralık 2003 tarihi itibarıyla Şirket'in kıdem tazminatı yükümlülüğü 16,566 Milyon TL'dir. (31 Aralık 2002: 12,584 Milyon TL).

g) Kâr Dağıtım

SPK mevzuatı gereği, Türk Ticaret Kanunu hükümlerine göre ekli mali tablolar esas alınarak hesaplanacak dağıtılabilir kâr ile Seri XI No: 20 sayılı Tebliğine uygun olarak hazırlanan mali tablolar esas alınarak hesaplanacak dağıtılabilir kârın karşılaştırılarak daha düşük olan tutarın kâr dağıtımına konu edilmesi gerekmektedir. Bu rapor tarihi itibarıyla Şirket henüz bu hususu dikkate alarak genel kurulda onaylanmak üzere bir kâr dağıtımını hesaplamamış ve bu nedenle ekli mali tablolarda kâr dağıtım tablosu sunulmamıştır.

12. BİLANÇO TARİHİNDEN SONRA ORTAYA ÇIKAN HUSUSLAR:

Kıdem tazminatı tavanı 1 Ocak 2004 tarihinden itibaren 1,485,430,000.-TL'ye yükseltilmiştir.

13. ŞARTA BAĞLI OLAYLAR:

Şarta bağlı olay bulunmamaktadır.

14. MUHASEBE TAHMİNLERİNDE ORTAYA ÇIKAN DEĞİŞİKLİKLER:

Muhasebe tahminlerinde değişiklik yoktur.

15. AKTİF DEĞERLER ÜZERİNDEKİ İPOTEK VEYA TEMİNAT TUTARI:

Aktif değerler üzerinde ipotek veya teminat yoktur.

16. AKTİF DEĞERLER ÜZERİNDEKİ SİGORTA TUTARLARI:

Aktif değerlerin sigortası yoktur.

17. ALINAN İPOTEK VE TEMİNATLAR:

Alacaklar için alınmış ipotek ve teminat bulunmamaktadır.

18. PASİFTE YER ALMAYAN TAAHHÜTLER:

Pasifte yer almayan taahhüt yoktur.

19. BANKALARDAKİ BLOKE MEVDUAT TUTARLARI:

Bankalarda bloke mevduat bulunmamaktadır.

20. MENKUL KIYMETLERİN KAYITLI DEĞERİ VE BORSA RAYİÇLERİ:

	31.12.2003 Tarihi Maliyet Değeri <u>Milyon TL</u>	31.12.2003 Kayıtlı Değeri <u>Milyon TL</u>	31.12.2003 Borsa Değeri <u>Milyon TL</u>	31.12.2002 Tarihi Maliyet Değeri <u>Milyon TL</u>	31.12.2002 Kayıtlı Değeri <u>Milyon TL</u>	31.12.2002 Borsa Değeri <u>Milyon TL</u>
Hisse Senetleri	22,116,787	28,284,007	29,254,194	25,326,228	20,980,435	20,762,113
Kamu Kesimi						
Tahvil, Senet ve Bonoları	53,080,754	54,722,830	55,297,019	42,173,818	43,984,574	43,931,674
	<u>75,197,541</u>	<u>83,006,837</u>	<u>84,551,213</u>	<u>67,500,046</u>	<u>64,965,009</u>	<u>64,693,787</u>

Hisse senetlerinin borsa değeri bilanço tarihi itibarıyla İMKB ikinci seans ağırlıklı ortalama fiyatlarına göre hesaplanmıştır.

21. ORTAKLAR, İŞTİRAKLER VE BAĞLI ORTAKLIKLAR TARAFINDAN ÇIKARILAN MENKUL KIYMETLER:

Menkul kıymetler grubu içinde 1 adet 4,400 Milyon TL rayiç bedelli İş Bankası Kurucu, 176,197,964 adet 944,597 Milyon TL rayiç bedelli İş Bankası C grubu hisse senedi yer almaktadır.

22. MALİ TABLOLARDA “DİĞER” İBARESİNİ TAŞIYAN HESAP KALEMLERİ:

a) <u>Faaliyetle İlgili Diğer Gelirler ve Karlar</u>	31.12.2003 <u>Milyon TL</u>	31.12.2002 <u>Milyon TL</u>
Hisse Senedi Değer Artışı	6,407,041	194,579
Sabit Getirili Menkul Kıymet Değer Artışı	1,688,274	2,355,191
Takasbank Borsa Para Piyasası Gelirleri	234,415	2,238,438
Temettü Gelirleri	270,002	431,869
Takasbank Borsa Para Piyasası Gelir Tahakkukları	2,664	-
	<u>8,602,396</u>	<u>5,220,077</u>

b)	<u>Diğer Faaliyetlerden Giderler ve Zararlar</u>	31.12.2003	31.12.2002
		<u>Milyon TL</u>	<u>Milyon TL</u>
	Hisse Senedi Değer Düşüşü	67,768	5,164,474
	Hisse Senedi Aracılık Komisyonu Giderleri	684,844	739,777
	Portföy Yönetim Komisyonu Gideri	751,272	556,042
	Portföy Performans Komisyonu Karşılığı	263,003	305,746
	Diğer Gider ve Zararlar	115,231	282,644
		-----	-----
		1,882,118	7,048,683
		=====	=====

c) Kısa vadeli diğer alacaklar tutarı 1,149 Milyon TL olup İş Merkezleri Yönetim ve İşletim A.Ş.'ye verilen avanslardan oluşmaktadır. (31 Aralık 2002: 1,256 Milyon TL)

d) Diğer kısa vadeli ticari alacakları oluşturan 4,413,591 Milyon TL' lik tutarın tamamı takasbank para piyasası işlemlerinden kaynaklanan alacaklardır.

e) Diğer maddi olmayan duran varlıklar 45,693 Milyon TL tutarındaki özel maliyet bedelinden oluşmaktadır. (31 Aralık 2002: 69,089 Milyon TL)

f) Kısa vadeli diğer borç ve gider karşılıkları 453,833 Milyon TL olup, bu tutar İş Yatırım Menkul Değerler A.Ş.'ye ödenecek olan portföy yönetim ve performans komisyon karşılıklarından oluşmaktadır. (31 Aralık 2002: 314,713 Milyon TL)

g) Diğer olağanüstü gider ve zararlar ile diğer olağanüstü gelir ve karlar hesaplarının bakiyesi, aktifte bulunan demirbaşların itfası ile ilgili tutarlardır.

23. DİĞER ALACAKLAR İLE DİĞER KISA VE UZUN VADELİ BORÇLAR İÇERİSİNDE YER ALAN PERSONELDEN ALACAKLAR/BORÇLAR:

“Diğer Alacaklar” ile “Diğer Kısa veya Uzun Vadeli Borçlar” hesap kalemi içinde bulunan ve bilanço aktif toplamının yüzde birini aşan, personelden alacaklar ile personele borçlar yoktur.

24. ORTAKLAR, İŞTİRAKLER VE BAĞLI ORTAKLIKLARA İLİŞKİN ŞÜPHELİ ALACAKLAR:

Ortaklar ve iştiraklerden alacaklar nedeniyle ayrılan şüpheli alacaklar tutarı yoktur.

25. VADESİ GELMİŞ VE HENÜZ VADESİ GELMEMİŞ ALACAKLARA İLİŞKİN ŞÜPHELİ ALACAKLAR:

Vadesi gelmiş bulunan ve henüz vadesi gelmeyen alacaklar için ayrılan şüpheli alacak tutarları yoktur.

26. İŞTİRAK VE BAĞLI ORTAKLIKLAR VE İŞLETME İLE DOLAYLI SERMAYE İLİŞKİSİNE SAHİP İŞTİRAK VE BAĞLI ORTAKLIKLAR:

Şirket'in iştirak ve bağlı ortaklıkları veya işletme ile dolaylı sermaye ve yönetim ilişkisine sahip iştirakler ve bağlı ortaklıklar yoktur.

27. İŞTİRAKLER VE BAĞLI ORTAKLIKLARDAN ELDE EDİLEN BEDELSİZ HİSSELER:

Şirket'in iştirak ve bağlı ortaklığı bulunmamaktadır.

28. TAŞINMAZLAR ÜZERİNDEKİ AYNİ HAKLAR:

Taşınmazlar üzerinde aynı hak yoktur

29. YENİDEN DEĞERLEME DEĞER ARTIŞLARI:

Yeniden değerlemeye ilişkin bilgiler aşağıda verilmektedir.

<u>Yıl</u>	<u>Yeniden Değerleme Milyon TL</u>	<u>Yeniden Değerleme Oranları</u>
2001	18,403	% 53.2
2002	34,173	% 59.0
2003	18,885	% 28.5

Enflasyon muhasebesi düzeltmeleri ile yasal kayıtlardaki yeniden değerlemeler ekli mali tablolarda iptal edilmiştir.

30. YABANCI PARALAR VE YABANCI PARALARLA TEMSİL EDİLEN ALACAK VE BORÇLAR:

Yabancı paralarla temsil edilen ve kur garantisi olmayan alacak ve borçlar ile aktifte mevcut yabancı para bulunmamaktadır.

31. ORTAKLAR, İŞTİRAKLER VE BAĞLI ORTAKLIKLAR LEHİNE VERİLEN YÜKÜMLÜLÜKLER:

Ortaklar ve iştirakler lehine verilen garanti, taahhüt, kefalet, avans, ciro gibi yükümlülükler yoktur.

32. PERSONEL YAPISI:

Kategori itibariyle bir yıl içinde çalışan personelin ortalama sayısı aşağıdaki gibidir:

<u>Personel Yapısı</u>	<u>31.12.2003</u>	<u>31.12.2002</u>
Müdür	1	1
Operasyon Yöneticisi	1	1
Memur	1	1
Avukat	1	1
Toplam	4	4

33. MALİ TABLOLARI ÖNEMLİ ÖLÇÜDE ETKİLEYEN DİĞER HUSUSLAR:

- a) Aktif'te menkul kıymetler grubu içinde yer alan hisse senetleri bilanço tarihinden önceki 5 işgünü boyunca oluşan günlük ağırlıklı ortalama fiyatların ortalaması ile değerlendirildiğinde hisse senetlerinde 64,500 Milyon TL (31 Aralık 2002: 4,495,393 Milyon TL) değer düşüşü olduğu tespit edilmiştir. 31 Aralık 2003 tarihi itibariyle hisse senetlerinde 6,231,720 Milyon TL değer artışı tespit edilmiştir. (31 Aralık 2002: 149,599 Milyon TL)

	<u>31.12.2003</u> Tarihi Maliyet Değeri <u>Milyon TL</u>	<u>31.12.2003</u> Kayıtlı Değeri <u>Milyon TL</u>	<u>31.12.2003</u> Net Değer (Düşüklüğü) veya Artışı <u>Milyon TL</u>	<u>31.12.2002</u> Net Değer (Düşüklüğü) veya Artışı <u>Milyon TL</u>
Hisse Senetleri	22,116,787	28,284,007	6,167,220	(4,345,794)

- b)

Aktif'te menkul kıymetler grubu içinde yer alan 54,722,830 Milyon TL tutarındaki kamu kesimi tahvil senet ve bonoları, hazine bonusu ve devlet tahvili işlemlerinden kaynaklanmaktadır (31 Aralık 2002: 43,984,574 Milyon TL). Portföyde yer alan bu kıymetlere ilişkin değer artışları bilançoda ilgili menkul kıymetler hesabı içinde artı kalem olarak, gelir tablosunda ise diğer faaliyetlerden gelir ve karlar olarak gösterilmiş, değer düşüşleri ise bilançoda ilgili menkul kıymet değer düşüklüğü karşılığı ve gelir tablosunda diğer faaliyetlerden gider ve zararlar olarak gösterilmiştir.

	<u>31.12.2003</u> Tarihi Maliyet Değeri <u>Milyon TL</u>	<u>31.12.2003</u> Kayıtlı Değeri <u>Milyon TL</u>	<u>31.12.2003</u> Değer Artışı <u>Milyon TL</u>	<u>31.12.2002</u> Değer Artışı <u>Milyon TL</u>
Ters Repolar	-	-	-	7,584
Hazine Bonusu	6,508,689	6,671,042	162,353	1.625.350
Devlet Tahvili	46,572,065	48,051,788	1,479,723	177.822
Toplam	53,080,754	54,722,830	1,642,076	1,810,756

**31 ARALIK 2003 TARİHİNDE SONA EREN YILA AİT SPK' NUN SERİ: XI NO: 1
VE SERİ XI NO: 20 SAYILI TEBLİĞLERİNE GÖRE HAZIRLANAN ENFLASYONA
GÖRE DÜZELTİLMİŞ GELİR TABLOSU DİPNOTLARI**

1. Dönemin tüm amortisman giderleri ile itfa ve tükenme payları 34,276 Milyon TL'dir.
 - a) Amortisman giderleri: 10,879 Milyon TL.
(31.12.2002: 11,639 Milyon TL)
 - b) İtfa ve tükenme payları: 23,396 Milyon TL.
(31.12.2002: 23,358 Milyon TL)
2. Döneme ait reeskont ve karşılık giderleri 459,355 Milyon TL olup, bu tutarın 453,833 Milyon TL'si portföy yönetim ve performans komisyonu (31 Aralık 2002: 361,553 Milyon TL), 5,522 Milyon TL'si kıdem tazminatı karşılıklarından oluşmaktadır. (31 Aralık 2002: 6,405 Milyon TL)
3. Döneme ait finansman gideri yoktur.
4. Bağlı ortaklık , iştirak ve ortaklarla ilgili finansman gideri yoktur.
5. Şirket'in bağlı ortaklığı ve iştiraki bulunmamaktadır. Ancak, İş Yatırım Menkul Değerler A.Ş.'ye cari dönem içerisinde 603,495 Milyon TL tutarında (31 Aralık 2002: 369,888 Milyon TL), Türkiye İş Bankası A.Ş.'ye ise 172,662 Milyon TL (31 Aralık 2002: 505,806 Milyon TL) komisyon gideri ödenmiştir.
6. Cari dönemde, oluşan 74,812 Milyon TL tutarındaki kira gideri İş Gayrimenkul Yatırım Ortaklığı A.Ş.'ye (31 Aralık 2002: 88,226 Milyon TL), 285,661 Milyon TL tutarındaki portföy yönetim komisyon gideri İş Portföy Yönetimi A.Ş.'ye (31 Aralık 2002: 556,042 Milyon TL), 251,791 Milyon TL tutarındaki portföy yönetim komisyon gideri ise İş Yatırım Menkul Değerler A.Ş.'ye ödenmiştir. Ayrıca 18,328 Milyon TL tutarındaki ortak alan ve genel giderleri İş Merkezleri Yönetim ve İşletim A.Ş.'ye (31 Aralık 2002:18,927 Milyon TL) ve internet kullanım bedeli olan 4,835 Milyon TL (31 Aralık 2002: 7,223 Milyon TL) İş Net Elektronik Bilgi Üretim, Dağıtım Ticaret ve İletişim Hizmetleri A.Ş.'ye ödenmiştir.
7. Yönetim Kurulu Başkan ve Üyeleri ile Şirket Müdürü için cari dönemde sağlanan ücret ve benzeri menfaatlerin toplamı 286,540 Milyon TL'dir. (31 Aralık 2002: 268,797 Milyon TL)
8. Amortisman hesaplama yöntemleri ile bu yöntemlerde yapılan değişikliklerin dönemin amortisman giderlerinde meydana getirdiği artış veya azalış yoktur.
9. Şirket'in, 31 Aralık 2003 tarihi itibarıyla stokları bulunmadığından, herhangi bir stok maliyeti hesaplama sistemi söz konusu değildir. Ancak, Şirket faaliyetleri gereği menkul kıymet değerlemelerinde ağırlıklı ortalama maliyet sistemini benimsemektedir.

10. Şirket'in, 31 Aralık 2003 tarihi itibariyle stokları bulunmadığından, stok sayımı yapılmamıştır. Şirket'in aktiflerindeki menkul kıymetler saklamada bulunmaktadır.
11. Yurtiçi satışlar kaleminin bakiyesi olan 1,163,706,932 Milyon TL'nin tamamı portföyde yer alıp daha sonra satılan menkul kıymetleri kapsamaktadır. (31 Aralık 2002: 2,160,658,838 Milyon TL)
12. Menkul kıymet satışlarıyla ilgili teşvik ve sübvansiyon bulunmamaktadır.
13. Önceki döneme ilişkin giderler yoktur.
14. Adi ve imtiyazlı hisse senetleri için ayrı ayrı gösterilmek koşuluyla hisse başına kar :

Şirket, SPK mevzuatı gereği, Seri: XI No: 20 sayılı tebliğe göre hesaplanan dağıtılabilir kâr ile Türk Ticaret Kanunu hükümleri ile Seri: XI No: 1 sayılı tebliğe göre hazırlanacak olan dağıtılabilir kârın daha düşük olan tutarını kâr dağıtımına tabi tutmaktadır.

Şirket'in 31 Aralık 2003 tarihi itibariyle Seri: XI No: 20 sayılı tebliğe göre hazırlanan ekli mali tablolarda net dönem kârı 28,292,940 Milyon TL, Seri: XI No: 1 sayılı tebliğe göre hazırlanan mali tablolarda ise net dönem kârı 36,185,568 Milyon TL'dir.

31 Aralık 2003 tarihi itibariyle Şirket'in Yönetim Kurulu 2003 yılı faaliyetlerine ilişkin olarak Genel Kurulda görüşülüp onaylanmak üzere hisse başına kâr ve kâr payı oranlarını hesaplamamış ve dolayısıyla kâr dağıtım tablosu düzenlememiştir. Bu nedenle, ekli mali tablolarda kâr dağıtım tablosu verilmemiştir.

2003

1,000 TL Nominal Değerdeki $\frac{28,292,940,000,000}{30,000,000,000} * 1,000 = 943.09$ %94.31
Hisse Senedi Başına Kâr (TL): 30,000,000,000 Hisse

<u>Grubu</u>	<u>Pay Adedi</u>	<u>Hisse Başına Kâr (TL/%)</u>
A Grubu	50,000,000	943.09 (%94.31)
B Grubu	29,950,000,000	943.09 (%94.31)

2002

31 Aralık 2002 tarihi itibariyle Şirket zararda olduğundan hisse başına kâr payı hesaplanmamıştır.

15. Her bir ana üretim grubu için ayrı olmak üzere, işletmenin dönem içinde gerçekleştirdiği mal ve hizmet üretim miktarlarındaki değişmeler: Yoktur
16. Her bir ana satış grubu için ayrı ayrı olmak üzere, işletmenin dönem içinde gerçekleştirdiği mal ve hizmet satış miktarlarındaki değişmeler : Yoktur

Sayın Ortaklarımız,

Sermaye Piyasası Kurulu Seri XI No: 1 ve Seri XI No:20 sayılı tebliğler kapsamında hazırlanmış mali tablolarımızdan, Seri XI No: 20 sayılı tebliğin 36. maddesi gereğince düşük olan 28.292.940.000.000.-TL'lik enflasyona göre düzeltilmiş kâr tutarının esas alınması gerekmektedir. Söz konusu tebliğler ve Sermaye Piyasası Kurulu'nun 30.12.2003 tarih 1630 sayılı kararı gereğince 2003 yılı kârının, aynı mali tabloda yer alan geçmiş yıllar zararlarından ve daha sonra kalan geçmiş yıllar zararlarının ise sırası ile aşağıdaki şekilde özvarlık kalemlerinden mahsup edilmesini onaylarınıza sunarız.

Dönem Kârı	28.292.940.000.000.-
Geçmiş Yıllar Zararları (-)	(121.898.763.000.000.-)
Kalan Geçmiş Yıllar Zararları (-)	(93.605.823.000.000.-)
Geçmiş Yıl Kârları	1.691.367.000.000.-
Olağanüstü Yedek Akçeler	11.876.655.000.000.-
Yasal Yedek Akçeler	5.079.927.000.000.-
Özsermaye Enflasyon Düzeltmesi Farkları (Çevrim Farkları)	74.957.874.000.000.-
Kalan Geçmiş Yıllar Zararları	0.-
Kalan Özsermaye Enflasyon Düzeltmesi Farkları (Çevrim Farkları)	54.932.402.000.000.-

2003 YILI DENETLEME KURULU RAPORU

İş Yatırım Ortaklığı A.Ş. Genel Kurulu'na:

- Ünvanı : İş Yatırım Ortaklığı A.Ş.
- Ortaklığın Merkezi : İstanbul
- Kayıtlı Sermayesi : 135.000.000.000.000.-TL
- Çıkarılmış Sermayesi : 30.000.000.000.000.-TL
- Faaliyet Konusu : Sermaye piyasası araçları ile ulusal ve uluslararası borsalarda veya borsa dışı organize piyasalarda işlem gören altın ve diğer kıymetli madenlerden oluşan karma portföy işletmek.
- Denetçilerin Adı ve Görev Süreleri, Ortak veya Şirketin Personeli Olup Olmadıkları : S.Rengin Ağılönü
Arif Belgin
- Denetçiler olağan genel kurul tarihine kadar seçilmiş olup şirket ortağı veya personeli değildirler.
- Katılan Yönetim Kurulu ve yapılan Denetleme Kurulu Toplantı Sayısı : 16 (onaltı)
- Ortaklık Hesapları, Defter ve Belgeleri Üzerinde Yapılan İncelemenin Kapsamı Hangi Tarihlerde İnceleme Yapıldığı ve Varılan Sonuçlar : Kurulumuzca Mart, Haziran, Eylül, Aralık aylarında şirket defterlerinin yasalar ve genel kabul görmüş muhasebe ilkelerine uygun olarak tutulup tutulmadığı incelenmiş ve bilanço, kar/zarar rakamlarının kayıtlarına uygun olduğu ve şirket defterlerinin Kanun ve usullere uygun olarak tutulduğu tesbit edilmiştir.

Türk Ticaret Kanununun 353. Maddesi 1.Fıkrasının 3 Numaralı Bendi Gereğince Ortaklık Veznesinde Yapılan Sayımların Sayısı ve Sonuçları : 2003 yılı içerisinde 4 kez yasaya uygun olarak vezne sayımı yapılmış olup kaydi ve fiili kasa mevcudu eşit olarak tespit edilmiştir.

Türk Ticaret Kanununun 353. Maddesi 1.Fıkrasının 4 Numaralı Bendi Gereğince Yapılan İnceleme Tarihleri ve Sonuçları : Kurulumuz her ay yapılan incelemeler sonucunda; Rehin veya teminat yahut şirket veznesinde muhafaza olunmak üzere vedia olarak teslim olunan her nevi kıymetli evrakın mevcut olup olmadığını tahkik etmiş ve kayıtlarına uygunluğunu tespit etmiştir.

İntikal Eden Şikayet, Yolsuzluk ve Bunlar Hakkında Yapılan İşlemler : Denetçiliğini yaptığımız İş Yatırım Ortaklığı A.Ş. hakkında, denetçilik yaptığımız devrede hiçbir şikayet ve yolsuzluk tarafımıza intikal etmemiştir.

İş Yatırım Ortaklığı Anonim Şirketi'nin 1.1.2003 - 31.12.2003 dönemi hesap ve işlemlerini Türk Ticaret Kanunu, ortaklığın esas sözleşmesi ve diğer mevzuat ile genel kabul görmüş muhasebe ilke ve standartlarına göre incelemiş bulunmaktayız.

Görüşümüze göre, içeriğini benimsediğimiz ekli 31.12.2003 tarihi itibarıyla düzenlenmiş bilançolar ortaklığın anılan tarihteki gerçek mali durumunu, 1.1.2003-31.12.2003 dönemine ait gelir tabloları anılan döneme ait faaliyet sonuçlarını gerçeğe uygun ve doğru olarak yansıtmakta, kârın dağıtımını önerisi yasalara ve ortaklık esas sözleşmesine uygun bulunmaktadır.

Bilançoların ve gelir tablolarının onaylanmasını ve Yönetim Kurulu'nun aklanmasını oylarınıza arz ederiz.

DENETLEME KURULU


S.Rengin Ağılönü
Denetçi


Arif Belgin
Denetçi

İŞ YATIRIM ORTAKLIĞI A.Ş.'NİN

1 OCAK 2003-31 ARALIK 2003 HESAP DÖNEMİNE AİT BAĞIMSIZ DENETİM RAPORU

1. İş Yatırım Ortaklığı A.Ş.'nin ("Şirket") 31 Aralık 2003 tarihi itibarıyla Sermaye Piyasası Kurulu ("SPK") tarafından yayımlanan Seri XI No: 1 sayılı "Sermaye Piyasasında Mali Tablo ve Raporlara İlişkin İlke ve Kurallar Hakkında Tebliğ"e göre düzenlenen enflasyona göre düzeltilmemiş bilançosunu ve bu tarihte sona eren hesap dönemine ait enflasyona göre düzeltilmemiş gelir tablosunu incelemiş bulunuyoruz. İncelememiz, genel kabul görmüş denetim, ilke, esas ve standartlarına uygun olarak yapılmış ve dolayısıyla hesap ve işlemlerle ilgili olarak muhasebe kayıtlarının kontrolü ile gerekli gördüğümüz diğer denetim yöntem ve tekniklerini içermiştir.
2. Görüşümüze göre, sözkonusu enflasyona göre düzeltilmemiş mali tablolar Şirket'in 31 Aralık 2003 tarihindeki gerçek mali durumunu ve bu tarihte sona eren hesap dönemine ait gerçek faaliyet sonucunu, mevzuata ve bir önceki hesap dönemi ile tutarlı bir şekilde uygulanan SPK tarafından yayımlanan Seri XI No: 1 sayılı Tebliğ ile belirlenen genel kabul görmüş muhasebe ilkelerine uygun olarak doğru bir biçimde yansıtmaktadır.
3. Görüşümüzü etkilememekle birlikte aşağıdaki hususa dikkat çekilmesi gerekli görülmüştür:

Ekte sunulan mali tablolar, yüksek enflasyon dönemlerinde enflasyon muhasebesi düzeltmelerini içermemektedir. SPK, Seri XI No: 20 sayılı "Yüksek Enflasyon Dönemlerinde Mali Tabloların Düzeltilmesine İlişkin Usul ve Esaslar Hakkında Tebliğ"i ve Seri XI No: 21 sayılı "Sermaye Piyasasında Konsolide Mali Tablolara ve İştiraklerin Muhasebeleştirilmesine İlişkin Usul ve Esaslar Hakkında Tebliğ"i 1 Ocak 2003 tarihinden sonra sona eren ilk yıllık mali tablolardan geçerli olmak üzere yayımlamış bulunmaktadır. SPK, Seri XI No: 20 ve XI No: 21 sayılı Tebliğ hükümlerine göre mali tablolarını düzenleyen şirketlerin ayrıca Seri XI No:1 sayılı Tebliğe göre de mali tablolarını hazırlamasını ve yayınlamasını öngörmektedir. Bu nedenle, ekli mali tablolar kamuya açıklanmak üzere Şirket tarafından Seri XI No: 1 sayılı Tebliğe uygun olarak hazırlanmış ve bağımsız denetime tabi tutulmuştur.

DENETİM SERBEST
MALİ MÜŞAVİRLİK A.Ş.

Member firm of DELOITTE TOUCHE TOHMATSU


Hasan Kılıç
Sorumlu Ortak Baş Denetçi

İstanbul, 27 Şubat 2004

İŞ YATIRIM ORTAKLIĞI A.Ş.'NİN

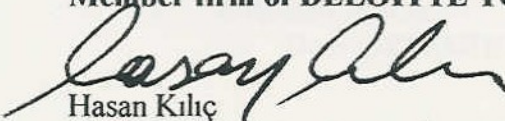
1 OCAK 2003 – 31 ARALIK 2003 HESAP DÖNEMİNE AİT BAĞIMSIZ DENETİM RAPORU

1. İş Yatırım Ortaklığı A.Ş.'nin ("Şirket") 31 Aralık 2003 tarihi itibarıyla Sermaye Piyasası Kurulu ("SPK") tarafından yayımlanan Seri XI No: 1 sayılı "Sermaye Piyasasında Mali Tablo ve Raporlara İlişkin İlke ve Kurallar Hakkında Tebliğ" ve Seri XI No: 20 sayılı "Yüksek Enflasyon Dönemlerinde Mali Tabloların Düzeltilmesine İlişkin Usul ve Esaslar Hakkında Tebliğ"e uygun olarak düzenlenen enflasyona göre düzeltilmiş bilançosunu ve bu tarihte sona eren hesap dönemine ait enflasyona göre düzeltilmiş gelir tablosunu incelemiş bulunuyoruz. Söz konusu mali tablolar, Türk Lirası'nın 31 Aralık 2003 tarihindeki cari satın alma gücüyle ifade edilmiştir. İncelememiz, genel kabul görmüş denetim, ilke, esas ve standartlarına uygun olarak yapılmış ve dolayısıyla hesap ve işlemlerle ilgili olarak muhasebe kayıtlarının kontrolü ile gerekli gördüğümüz diğer denetim yöntem ve tekniklerini içermiştir.
2. Görüşümüze göre, sözkonusu enflasyona göre düzeltilmiş mali tablolar Şirket'in 31 Aralık 2003 tarihindeki gerçek mali durumunu ve bu tarihte sona eren hesap dönemine ait gerçek faaliyet sonucunu, mevzuata ve SPK tarafından yayımlanan Seri XI No: 1 ve Seri: XI No: 20 sayılı tebliğler ile belirlenen genel kabul görmüş muhasebe ilkelerine uygun olarak doğru bir biçimde yansıtmaktadır.
3. Görüşümüzü etkilememekle birlikte aşağıdaki hususa dikkat çekilmesi gerekli görülmüştür:

SPK, Seri XI No: 20 sayılı "Yüksek Enflasyon Dönemlerinde Mali Tabloların Düzeltilmesine İlişkin Usul ve Esaslar Hakkında Tebliğ"i ve Seri XI No: 21 sayılı "Sermaye Piyasasında Konsolide Mali Tablolara ve İştiraklerin Muhasebeleştirilmesine İlişkin Usul ve Esaslar Hakkında Tebliğ"i 1 Ocak 2003 tarihinden sonra sona eren ilk yıllık mali tablolardan geçerli olmak üzere yayımlanmış bulunmaktadır. SPK, Seri XI No: 20 ve XI No: 21 sayılı Tebliğ hükümlerine göre mali tablolarını düzenleyen şirketlerin ayrıca Seri XI No: 1 sayılı Tebliğe göre de mali tablolarını hazırlamasını ve yayınlamasını öngörmektedir.

DENETİM SERBEST MALİ MÜŞAVİRLİK A.Ş

Member firm of DELOITTE TOUCHE TOHMATSU


Hasan Kılıç
Sorumlu Ortak Baş Denetçi

İstanbul, 27 Şubat 2004